



คู่มือการปฏิบัติงาน นักวิชาการศึกษา



จัดทำโดย

จำสืบเอกวรรษชัย สวัสดิ์
นักวิชาการศึกษาชำนาญการ

องค์การบริหารส่วนตำบลเมืองโพธิ์
อำเภอห้วยราช จังหวัดบุรีรัมย์

คำนำ

ตามประกาศ คณะกรรมการมาตรฐานการบริหารงานบุคคลส่วนท้องถิ่น เรื่องการกำหนดมาตรฐานกลางการบริหารงานบุคคลส่วนท้องถิ่น (ฉบับที่ ๑) และที่แก้ไขเพิ่มเติม โดยได้กำหนดมาตรฐานของตำแหน่งและอัตราตำแหน่ง ให้จำแนกตำแหน่ง เป็นประเภทและสายงานตามลักษณะงาน และจัดตำแหน่งในประเภทเดียวกันและสายงานเดียวกันที่คุณภาพ ของงานอยู่ในระดับเดียวกันโดยประมาณเป็นกลุ่มเดียวกันและระดับเดียวกัน โดยคำนึงถึงลักษณะหน้าที่ ความรับผิดชอบและคุณภาพของงาน ความก้าวหน้าในสายงานของพนักงานส่วนท้องถิ่นประกอบกับลักษณะ ขององค์กรปกครองส่วนท้องถิ่นซึ่งมีขนาดแตกต่างกันด้วย ทั้งนี้ให้ เป็นไปตามมาตรฐานทั่วไปที่คณะกรรมการกลางข้าราชการหรือพนักงานส่วนท้องถิ่นกำหนด ซึ่งการกำหนด มาตรฐานทั่วไป ให้ระบุชื่อตำแหน่งในสายงาน หน้าที่ความรับผิดชอบ หลักคุณสมบัติเฉพาะสำหรับตำแหน่ง ความรู้ ทักษะ และสมรรถนะที่จำเป็น ตามบัญชีความรู้ ทักษะ และ สมรรถนะ ที่จำเป็นนั้น

การจัดทำคู่มือการปฏิบัติงานของตำแหน่งนักวิชาการศึกษา องค์การบริหารส่วนตำบลเมืองโพธิ์ อำเภอยะรัง จังหวัดบุรีรัมย์ เป็นการรวบรวมวิธีการปฏิบัติงานที่มีความจำเป็นสำหรับตำแหน่งนักวิชาการ ศึกษา ด้านการกรอกข้อมูลสารสนเทศทางการศึกษาท้องถิ่น (Local Education Center information system : LEC.) และแนวทางการดำเนินโครงการและการเบิกจ่ายงบประมาณ การจัดทำบัญชีของศูนย์พัฒนา เด็กเล็ก โดยจัดทำขึ้นเพื่อให้การปฏิบัติงานของนักวิชาการศึกษา เป็นมาตรฐานเดียวกันและเพื่อให้ ผู้ปฏิบัติงานสามารถปฏิบัติงานทดแทนกันได้ทุกคนอย่างถูกต้อง

ข้าพเจ้า หวังเป็นอย่างยิ่งว่า คู่มือการปฏิบัติงานตำแหน่งนักวิชาการศึกษา เล่มนี้จะเป็นประโยชน์ใน การปฏิบัติงานกับส่วนราชการและบุคลากรขององค์การบริหารส่วนตำบลเมืองโพธิ์ ที่มีความสนใจต่อไป.

จำสืบเอก



(รัชชัย สวัสดิ์)

นักวิชาการศึกษานำนาญการ

สารบัญ

	หน้า
บทที่ ๑ บทนำ	
๑.๑ ความเป็นมาและความสำคัญ	๑
๑.๒ วัตถุประสงค์	๕
๑.๓ ประโยชน์ที่คาดว่าจะได้รับ	๕
บทที่ ๒ โครงสร้างและหน้าที่ความรับผิดชอบ	
๒.๑ โครงสร้างการแบ่งส่วนราชการตามแผนอัตรากำลัง ๓ ปี	๖
๒.๒ อำนาจหน้าที่และความรับผิดชอบ	๗
บทที่ ๓ ขั้นตอนการปฏิบัติงาน และวิธีการ	
๓.๑ การจัดทำแผนพัฒนาการศึกษา (พ.ศ. ๒๕๖๖ - ๒๕๗๐) ขององค์กรปกครองส่วนท้องถิ่นและสถานศึกษาในสังกัดองค์กรปกครองส่วนท้องถิ่น	๘
๓.๒ การบันทึกข้อมูลสารสนเทศทางการศึกษาท้องถิ่น (LEC)	๑๒
- ขั้นตอนการออกข้อมูลในระบบข้อมูลสารสนเทศทางการศึกษาท้องถิ่น (LEC)	
- การออกจากระบบงาน	
- การจัดการข้อมูลของโรงเรียนในสังกัด อื่นๆ (อปท. เป็นผู้ดำเนินการกรอกข้อมูล)	
- การเพิ่มข้อมูล	
- การแก้ไขข้อมูล	
- การเปลี่ยนแปลงรหัส Password ระบบข้อมูลสารสนเทศการศึกษาท้องถิ่น	
๓.๓ การประกันคุณภาพการศึกษา	๑๕
๓.๔ การดำเนินโครงการและการเบิกจ่ายเงินงบประมาณ	๒๑
๓.๕ แนวทางปฏิบัติการตรวจรายงานการจัดตั้ง การย้าย/รวม ยุบเลิก และเปลี่ยนชื่อศูนย์พัฒนาเด็กเล็กขององค์กรปกครองส่วนท้องถิ่น	๒๔

บทที่ ๑

บทนำ

๑. ความเป็นมาและความสำคัญ

ตามประกาศ คณะกรรมการมาตรฐานการบริหารงานบุคคลส่วนท้องถิ่น เรื่องการกำหนดมาตรฐานกลางการบริหารงานบุคคลส่วนท้องถิ่น (ฉบับที่ ๑) และที่แก้ไขเพิ่มเติม

หมวด ๒ การกำหนดโครงสร้างการแบ่งส่วนราชการ การกำหนดตำแหน่งและมาตรฐานของตำแหน่ง
ข้อ ๔/๑ การกำหนดตำแหน่งพนักงานส่วนท้องถิ่น ให้มี ๔ ประเภท ดังต่อไปนี้

(๑) ตำแหน่งประเภทบริหาร ได้แก่ ตำแหน่งปลัดองค์กรปกครองส่วนท้องถิ่นและรองปลัดองค์กรปกครองส่วนท้องถิ่น หรือตำแหน่งที่เรียกชื่ออย่างอื่น ตามที่คณะกรรมการกลางข้าราชการหรือพนักงานส่วนท้องถิ่นกำหนด

(๒) ตำแหน่งประเภทอำนวยการ ได้แก่ ตำแหน่งหัวหน้าหน่วยงานระดับฝ่าย ระดับส่วนระดับกอง ระดับสำนักในองค์กรปกครองส่วนท้องถิ่น หรือตำแหน่งระดับที่เรียกชื่ออย่างอื่น ตามที่คณะกรรมการกลางข้าราชการหรือพนักงานส่วนท้องถิ่นกำหนด

(๓) ตำแหน่งประเภทวิชาการ ได้แก่ ตำแหน่งที่จำเป็นต้องใช้ผู้สำเร็จการศึกษาระดับปริญญา ตามมาตรฐานทั่วไปที่คณะกรรมการกลางข้าราชการหรือพนักงานส่วนท้องถิ่นกำหนดเพื่อปฏิบัติงานในหน้าที่ของตำแหน่งนั้น

(๔) ตำแหน่งประเภททั่วไป ได้แก่ ตำแหน่งที่ไม่ใช่ตำแหน่งประเภทบริหาร ตำแหน่งประเภทอำนวยการ และตำแหน่งประเภทวิชาการ ตามมาตรฐานทั่วไปที่คณะกรรมการกลางข้าราชการหรือพนักงานส่วนท้องถิ่นกำหนด เพื่อปฏิบัติงานในหน้าที่ของตำแหน่งนั้น

ข้อ ๔/๒ ตำแหน่งพนักงานส่วนท้องถิ่น ให้มีระดับดังต่อไปนี้

(๑) ตำแหน่งประเภทบริหาร

(ก) ระดับต้น

(ข) ระดับกลาง

(ค) ระดับสูง

(๒) ตำแหน่งประเภทอำนวยการ

(ก) ระดับต้น

(ข) ระดับกลาง

(ค) ระดับสูง

(๓) ตำแหน่งประเภทวิชาการ

(ก) ระดับปฏิบัติการ

(ข) ระดับชำนาญการ

(ค) ระดับชำนาญการพิเศษ

(ง) ระดับเชี่ยวชาญ

(๔) ตำแหน่งประเภททั่วไป

(ก) ระดับปฏิบัติงาน

(ข) ระดับชำนาญงาน

(ค) ระดับอาวุโส

การจัดพนักงานส่วนท้องถิ่นเข้าสู่ประเภทตำแหน่งและระดับตำแหน่ง ให้เป็นไปตามมาตรฐานทั่วไปที่คณะกรรมการกลางข้าราชการหรือพนักงานส่วนท้องถิ่นกำหนด

ข้อ ๕ การกำหนดมาตรฐานของตำแหน่งและอัตราตำแหน่ง ให้จำแนกตำแหน่ง เป็นประเภทและสายงานตามลักษณะงาน และจัดตำแหน่งในประเภทเดียวกันและสายงานเดียวกันที่คุณภาพ ของงานอยู่ในระดับเดียวกันโดยประมาณเป็นกลุ่มเดียวกันและระดับเดียวกัน โดยคำนึงถึงลักษณะหน้าที่ ความรับผิดชอบ และคุณภาพของงาน ความก้าวหน้าในสายงานของพนักงานส่วนท้องถิ่นประกอบกับลักษณะ ขององค์กรปกครองส่วนท้องถิ่นซึ่งมีขนาดแตกต่างกันด้วย ทั้งนี้ให้เป็นไปตามมาตรฐานทั่วไปที่คณะกรรมการกลางข้าราชการหรือพนักงานส่วนท้องถิ่นกำหนด

การกำหนดมาตรฐานทั่วไป ให้ระบุชื่อตำแหน่งในสายงาน หน้าที่ความรับผิดชอบ หลักคุณสมบัติเฉพาะสำหรับตำแหน่ง ความรู้ ทักษะ และสมรรถนะที่จำเป็น ตามบัญชีความรู้ ทักษะ และ สมรรถนะ ที่จำเป็นนั้น

มาตรฐานกำหนดตำแหน่ง

ตำแหน่งประเภท	วิชาการ
ชื่อสายงาน	วิชาการศึกษา
ชื่อตำแหน่งในสายงาน	นักวิชาการศึกษา
ระดับตำแหน่ง	ระดับชำนาญการ

หน้าที่และความรับผิดชอบหลัก

ปฏิบัติงานในฐานะหัวหน้างาน ซึ่งต้องกำกับ แนะนำ ตรวจสอบการปฏิบัติงานของผู้ร่วมโดยใช้ความรู้ ความสามารถ ประสบการณ์ และความชำนาญสูงในงานด้านการศึกษา ต้องตัดสินใจหรือแก้ปัญหาที่ยาก และปฏิบัติงานอื่นตามที่ได้รับมอบหมาย หรือปฏิบัติงานในฐานะผู้ปฏิบัติงานที่มีประสบการณ์ โดยใช้ความรู้ ความสามารถ ประสบการณ์และความชำนาญสูงในงานด้านการศึกษา ปฏิบัติงานที่ต้องตัดสินใจหรือแก้ปัญหาที่ยาก และปฏิบัติงานอื่นตามที่ได้รับมอบหมาย โดยมีลักษณะงานที่ปฏิบัติในด้านต่าง ๆ ดังนี้

๑.๑ ด้านการปฏิบัติการ

๑.๑.๑ ศึกษา วิเคราะห์ข้อมูลเกี่ยวกับการศึกษา เพื่อนำไปใช้ประโยชน์ในการพัฒนางาน การศึกษาทั้งในระบบ นอกระบบ การศึกษาพิเศษ การศึกษาตามอัธยาศัย และที่เกี่ยวข้อง

๑.๑.๒ ศึกษา วิเคราะห์ วิจัย เพื่อเสนอแนะความเห็นทางวิชาการเกี่ยวกับการพัฒนานโยบาย แผน มาตรฐานการศึกษา หลักสูตร แบบเรียน ตำรา สื่อการเรียนการสอน สื่อการศึกษา การผลิตและพัฒนา สื่อนวัตกรรมและเทคโนโลยี การแนะแนวการศึกษา การส่งเสริมสนับสนุนการจัดการศึกษา

๑.๑.๓ ควบคุม ดูแล และติดตามการศึกษา และวิเคราะห์ข้อมูลเกี่ยวกับการจัดตั้ง การยุบ รวมสถานศึกษา เพื่อประกอบการพิจารณา จัดตั้งหรือยุบรวมสถานศึกษาได้อย่างมีประสิทธิภาพ

๑.๑.๔ กำหนดแผนงาน/โครงการ เพื่อส่งเสริมสนับสนุนการจัดการศึกษา ศาสนา ศิลปะและ วัฒนธรรม

๑.๑.๕ วางแผนอัตรากำลังครูและบุคลากรทางการศึกษาตามหลักเกณฑ์และเงื่อนไข เพื่อให้ได้บุคลากรที่มีความรู้ความสามารถตรงตามความต้องการของสถานศึกษาในสังกัด

๑.๑.๖ วิเคราะห์ข้อมูลเกี่ยวกับการจัดตั้ง การยุบรวมสถานศึกษา เพื่อประกอบการพิจารณา จัดตั้ง หรือยุบรวมสถานศึกษาได้อย่างมีประสิทธิภาพ

๑.๑.๗ ตรวจสอบงานทะเบียนและเอกสารด้านการศึกษา และแก้ไขให้ทันสมัย เพื่อให้การ ส่งเสริมสนับสนุนการจัดการศึกษาเป็นไปตามมาตรฐานและมีประสิทธิภาพ

๑.๑.๘ ศึกษา วิเคราะห์ เสนอความเห็น และจัดทำกิจกรรมความร่วมมือกับต่างประเทศ เพื่อ ส่งเสริมสนับสนุนด้านการศึกษาตามโครงการความร่วมมือกับต่างประเทศ

๑.๑.๙ ติดตาม ประเมินผล แก้ไขปัญหา และสรุปผลการดำเนินงาน กิจกรรม โครงการด้าน การศึกษา เพื่อพัฒนางานด้านการศึกษา

๑.๑.๑๐ ควบคุม ติดตามและดูแลตรวจสอบความถูกต้อง เรียบร้อยของผลงานทางวิชาการ ของครูหรือบุคลากรทางการศึกษา เพื่อเสนอขอประเมินวิทยฐานะของครูและบุคลากรทางการศึกษาให้เป็นไป ตามตามระเบียบที่กำหนดไว้

๑.๑๑ ควบคุม ติดตามและดูแลการดำเนินการเรื่องการพิจารณาเลื่อนชั้นเงินเดือน ค่าตอบแทน หรือเครื่องราชอิสริยาภรณ์ต่างๆ เพื่อสร้างขวัญกำลังใจและความก้าวหน้าให้กับครูและบุคลากรทางการศึกษาในสังกัด

๑.๑.๑๒ วางแผนและจัดสรรพัสดุอุปกรณ์หรืองบประมาณสนับสนุนโรงเรียน เช่น งานอาหารกลางวัน อาหารเสริม(นม) คอมพิวเตอร์ กิจกรรมสันทนาการ ฯลฯ เพื่อให้เด็กๆ ในพื้นที่ได้รับการศึกษาที่เหมาะสมและเกิดการพัฒนามีประสิทธิภาพสูงสุด

๑.๑.๑๓ วางแผน ควบคุม และดูแลศูนย์พัฒนาเด็กเล็กให้ได้มาตรฐาน เพื่อดูแลให้เด็กในท้องถิ่นมีการเติบโตที่ถูกต้องและมีการพัฒนาการที่ดีสมวัย

๑.๑.๑๔ จัดทำโครงการ ส่งเสริมการเรียนรู้ของชุมชน ด้านการศึกษา การสร้างอาชีพ กีฬา ศาสนา วัฒนธรรม และภูมิปัญญาท้องถิ่นเพื่อให้เด็กๆ ในท้องถิ่นเกิดการเรียนรู้ ความสามัคคีและรักษาไว้ซึ่งมรดกล้ำค่าของท้องถิ่น

๑.๑.๑๕ ศึกษา และติดตามเทคโนโลยีองค์ความรู้ใหม่ๆ กฎหมาย และระเบียบต่างๆ ที่เกี่ยวข้องกับงานการศึกษา เพื่อนำมาประยุกต์ใช้ในการปฏิบัติงานได้อย่างมีประสิทธิภาพสูงสุด

๑.๒ ด้านการวางแผน

วางแผนหรือร่วมดำเนินการวางแผนการทำงานตามแผนงานหรือโครงการของหน่วยงานระดับสำนักหรือกอง และแก้ไขปัญหาในการปฏิบัติงาน เพื่อให้การดำเนินงานเป็นไปตามเป้าหมายผลสัมฤทธิ์ที่กำหนด

๑.๓ ด้านการประสานงาน

๑.๓.๑ ประสานการทำงานร่วมกัน โดยมีบทบาทในการให้ความเห็นและคำแนะนำเบื้องต้นแก่สมาชิกในทีมงานหรือหน่วยงานอื่น เพื่อให้เกิดความร่วมมือและผลสัมฤทธิ์ตามที่กำหนดไว้

๑.๓.๒ ให้ข้อคิดเห็นหรือคำแนะนำเบื้องต้นแก่สมาชิกในทีมงานหรือบุคคลหรือหน่วยงานที่เกี่ยวข้องเพื่อสร้างความเข้าใจและความร่วมมือในการดำเนินงานตามที่ได้รับมอบหมาย

๑.๔ ด้านการบริการ

๑.๔.๑ จัดทำข้อมูลสารสนเทศและเสนอแนะการปรับปรุงเปลี่ยนแปลงหลักการระเบียบปฏิบัติ ตลอดจนแนวทางพิจารณาเรื่องต่าง ๆ ที่เกี่ยวข้องกับการศึกษาและวิชาชีพแก่บุคคลหรือหน่วยงานที่เกี่ยวข้อง เพื่อให้บุคคลหรือหน่วยงานมีข้อมูลและความคิดเห็นที่เป็นประโยชน์ประกอบการตัดสินใจ

๑.๔.๒ ส่งเสริมการผลิตคู่มือ แนวทางการอบรม เอกสารทางวิชาการ สื่อคอมพิวเตอร์ มัลติมีเดีย สื่อการศึกษารูปแบบอื่นๆ รวมทั้งจัดการอบรมเผยแพร่ความรู้ เพื่อส่งเสริมให้บริการความรู้แก่ประชาชนได้อย่างทั่วถึงและสะดวกมากขึ้น

๑.๔.๓ ดำเนินการจัดประชุมสัมมนาทางวิชาการนานาชาติ ควบคุม ดูแลการจัดบริการส่งเสริมการศึกษา เช่น จัดพิพิธภัณฑ์ทางการศึกษา แหล่งเรียนรู้ เพื่อให้การบริการความรู้และบริการทางการศึกษาและวิชาชีพ

๑.๔.๔ ดูแลการเผยแพร่การศึกษาหรือนวัตกรรมและเทคโนโลยีเพื่อการศึกษา เช่น การจัดรายการวิทยุ โทรทัศน์ การเขียนบทความ การจัดทำวารสารหรือเอกสารต่างๆ เผยแพร่ทางสื่อสารมวลชน เทคโนโลยีสารสนเทศหรือสื่อการศึกษารูปแบบอื่นๆ เพื่อส่งเสริมให้ความรู้ทางการศึกษา การแนะแนวการศึกษาและวิชาชีพอย่างทั่วถึงและทันสมัยอยู่เสมอ

๑.๔.๕ จัดทำฐานข้อมูลหรือระบบสารสนเทศที่เกี่ยวกับงานการศึกษา เพื่อให้สอดคล้องและสนับสนุนภารกิจของหน่วยงานและใช้ประกอบการพิจารณากำหนดนโยบาย แผนงาน หลักเกณฑ์ มาตรการต่างๆ

คุณสมบัติเฉพาะสำหรับตำแหน่ง

๑. มีคุณสมบัติเฉพาะสำหรับตำแหน่งนักวิชาการศึกษา ระดับปฏิบัติการ และ
๒. ดำรงตำแหน่งหรือเคยดำรงตำแหน่งประเภทวิชาการ ระดับปฏิบัติการ และปฏิบัติงาน ด้านวิชาการศึกษา หรืองานอื่นที่เกี่ยวข้อง ตามที่ ก.จ., ก.ท. หรือ ก.อบต. กำหนดมาแล้วไม่น้อยกว่า ๖ ปี กำหนดเวลา ๖ ปี ให้ลดเป็น ๔ ปี สำหรับผู้มีคุณสมบัติเฉพาะสำหรับตำแหน่งนักวิชาการศึกษา ระดับปฏิบัติการ ข้อ ๒ และให้ลดเป็น ๒ ปี สำหรับผู้มีคุณสมบัติเฉพาะสำหรับตำแหน่งนักวิชาการศึกษา ระดับปฏิบัติการ ข้อ ๓ หรือดำรงตำแหน่งอย่างอื่นที่เทียบได้ไม่ต่ำกว่านี้ ตามที่ ก.จ., ก.ท. หรือ ก.อบต. กำหนด โดยจะต้องปฏิบัติงานด้านวิชาการศึกษา หรืองานอื่นที่เกี่ยวข้องตามระยะเวลาที่กำหนดด้วย

ความรู้ความสามารถที่ต้องการ

๑. ความรู้ที่จำเป็นประจำสายงาน ประกอบด้วย
 - ๑.๑ ความรู้ที่จำเป็นในงาน (ความรู้เฉพาะทางในงานที่รับผิดชอบ) ระดับ ๒
 - ๑.๒ ความรู้เรื่องกฎหมาย (ความรู้เฉพาะทางในงานที่รับผิดชอบ) ระดับ ๒
 - ๑.๓ ความรู้เรื่องปรัชญาเศรษฐกิจพอเพียงตามแนวพระราชดำริของพระบาทสมเด็จพระเจ้าอยู่หัว ระดับ ๒
 - ๑.๔ ความรู้เรื่องการจัดการความรู้ ระดับ ๒
 - ๑.๕ ความรู้เรื่องระบบการจัดการองค์กร ระดับ ๒
 - ๑.๖ ความรู้เรื่องงานธุรการและงานสารบรรณ ระดับ ๒
 - ๑.๗ ความรู้ทั่วไปเรื่องชุมชน ระดับ ๒
 - ๑.๘ ความรู้เรื่องการจัดทำแผนปฏิบัติการและแผนยุทธศาสตร์ ระดับ ๒
 - ๑.๙ ความรู้เรื่องสื่อสารสาธารณะ ระดับ ๓
๒. ทักษะที่จำเป็นประจำสายงาน ประกอบด้วย
 - ๒.๑ ทักษะการบริหารข้อมูล ระดับ ๒
 - ๒.๒ ทักษะการใช้คอมพิวเตอร์ ระดับ ๒
 - ๒.๓ ทักษะการประสานงาน ระดับ ๒
 - ๒.๔ ทักษะการบริหารโครงการ ระดับ ๒
 - ๒.๕ ทักษะในการสื่อสาร การนำเสนอ และถ่ายทอดความรู้ ระดับ ๒
 - ๒.๖ ทักษะการเขียนรายงานและสรุปรายงาน ระดับ ๒
 - ๒.๗ ทักษะการเขียนหนังสือราชการ ระดับ ๒
๓. สมรรถนะที่จำเป็นสำหรับการปฏิบัติงานในตำแหน่ง ประกอบด้วย
 - ๓.๑ สมรรถนะหลัก ๕ สมรรถนะ
 - ๓.๑.๑ การมุ่งผลสัมฤทธิ์ ระดับ ๒
 - ๓.๑.๒ การยึดมั่นในความถูกต้องและจริยธรรม ระดับ ๒
 - ๓.๑.๓ ความเข้าใจในองค์กรและระบบงาน ระดับ ๒
 - ๓.๑.๔ การบริการเป็นเลิศ ระดับ ๒
 - ๓.๑.๕ การทำงานเป็นทีม ระดับ ๒

๓.๒ สมรรถนะประจำสายงาน

๓.๒.๑ การคิดวิเคราะห์	ระดับ ๒
๓.๒.๒ การสั่งสมความรู้และความเชี่ยวชาญในสายอาชีพ	ระดับ ๒
๓.๒.๓ การให้ความรู้และสร้างสัมพันธ์	ระดับ ๒
๓.๒.๔ ความละเอียดรอบคอบและความถูกต้องของงาน	ระดับ ๒
๓.๒.๕ ศิลปะการโน้มน้าวใจ	ระดับ ๒

การจัดทำคู่มือการปฏิบัติงานของ นักวิชาการศึกษา ระดับชำนาญการ องค์การบริหารส่วนตำบลเมืองโพธิ์ อำเภอห้วยราช จังหวัดบุรีรัมย์ จำเป็นอย่างยิ่งเนื่องจากในปัจจุบัน กองการศึกษา ศาสนาและวัฒนธรรม มีภารกิจ แผนงานโครงการที่ต้องสนับสนุนด้านการศึกษา ศาสนาวัฒนธรรมท้องถิ่น กีฬาและนันทนาการเพิ่มมากขึ้น ดังนั้นเพื่อเป็นเครื่องมือในการกำกับการปฏิบัติงานของ นักวิชาการศึกษา ระดับชำนาญการ เป็นไปด้วยความมีระเบียบเรียบร้อย ถูกต้อง รวดเร็ว สามารถตอบสนองความต้องการของประชาชนได้อย่างมีประสิทธิภาพ ผู้ปฏิบัติงานได้ทราบ และเข้าใจการปฏิบัติงาน ขั้นตอนการปฏิบัติงานที่ถูกต้องให้สอดคล้องกับนโยบาย วิสัยทัศน์ พันธกิจ เป้าหมายขององค์กร ให้เป็นไปในทิศทางเดียวกัน อีกทั้งยังเป็นตัวชี้วัดประสิทธิภาพและประสิทธิผลของการปฏิบัติงาน กองการศึกษา ศาสนาและวัฒนธรรม องค์การบริหารส่วนตำบลเมืองโพธิ์ จึงออกคู่มือแนวทางการ ปฏิบัติงาน ตามแผนงานการศึกษา งานบริหารทั่วไป เกี่ยวกับการศึกษา งานระดับก่อนวัยเรียนและประถมศึกษา แผนงานการศาสนาวัฒนธรรมและนันทนาการ งานบริหารทั่วไปเกี่ยวกับศาสนาวัฒนธรรมและนันทนาการ งานกีฬาและนันทนาการ งานศาสนา และวัฒนธรรมท้องถิ่น เพื่อใช้กำกับการทำงานให้ถูกต้องเป็นไปในทิศทางเดียวกัน

๒. วัตถุประสงค์

- ๒.๑ เพื่อให้การปฏิบัติงานเป็นมาตรฐานเดียวกัน
- ๒.๒ เพื่อให้ผู้ปฏิบัติงานสามารถปฏิบัติงานทดแทนกันได้
- ๒.๓ เพื่อเป็นองค์ความรู้ให้กับผู้ที่สนใจ

๓. ประโยชน์ที่คาดว่าจะได้รับ

- ๓.๑ การปฏิบัติงานเป็นมาตรฐานเดียวกัน
- ๓.๒ ผู้ปฏิบัติงานสามารถปฏิบัติงานทดแทนกันได้
- ๓.๓ ผู้ที่มีความสนใจ สามารถศึกษาหาความรู้จากคู่มือการปฏิบัติงานได้

บทที่ ๒

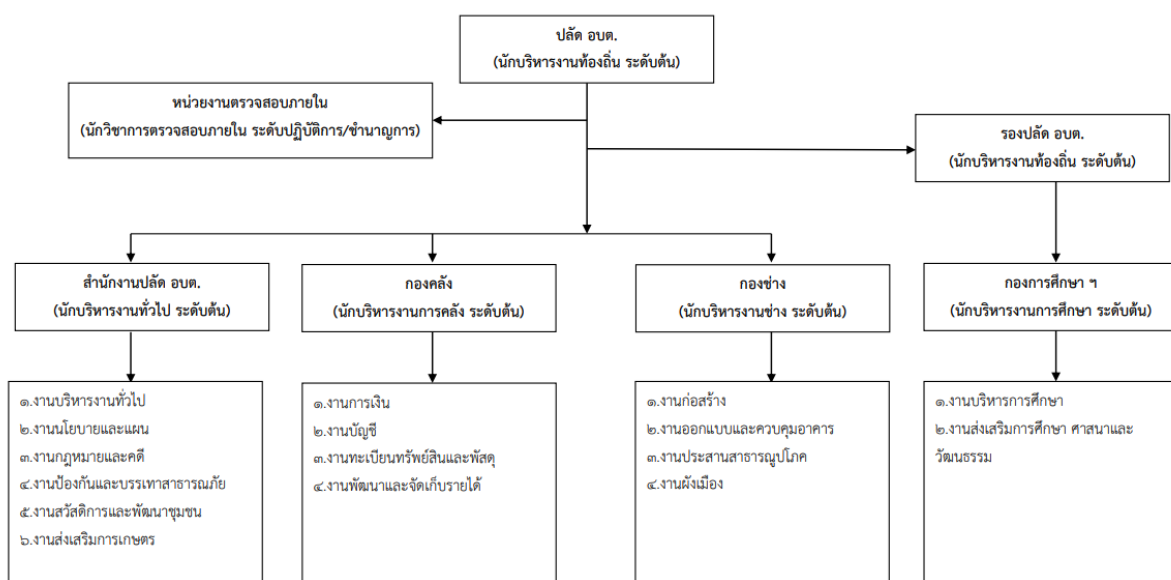
โครงสร้างและอำนาจหน้าที่ความรับผิดชอบ

กองการศึกษา ศาสนาและวัฒนธรรม องค์การบริหารส่วนตำบลเมืองโพธิ์ ตั้งอยู่เลขที่ ๑๒๘ หมู่ ๓ ตำบลเมืองโพธิ์ อำเภอห้วยราช จังหวัดบุรีรัมย์ เป็นหน่วยในสังกัดขององค์การบริหารส่วนตำบลเมืองโพธิ์ การส่งเสริมการปกครองส่วนท้องถิ่น กระทรวงมหาดไทย เป็นหน่วยงานย่อยหลักในโครงสร้างส่วนราชการ องค์การบริหารส่วนตำบลเมืองโพธิ์ ที่มีหน้าที่กำกับดูแลรับผิดชอบเกี่ยวกับงานจัดการศึกษา ส่งเสริมและสนับสนุนการศึกษา ศาสนา วัฒนธรรม และขนบธรรมเนียมประเพณีอันดีงามของท้องถิ่น งานสันตนากรรมการศาสนา งานศิลปวัฒนธรรมงานส่งเสริมและสนับสนุนการกีฬาและนันทนาการ และปฏิบัติหน้าที่อื่นที่เกี่ยวข้อง

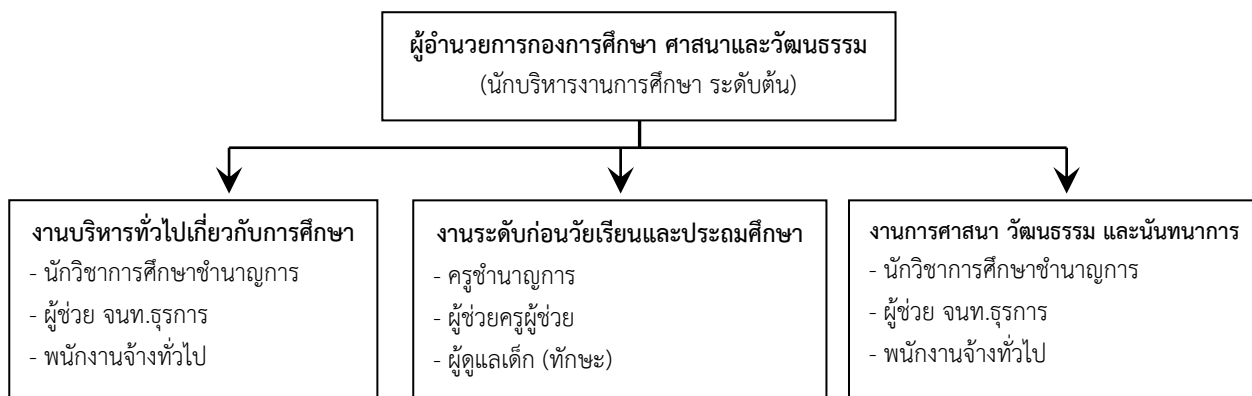
๒.๑ โครงสร้างการแบ่งส่วนราชการตามแผนอัตรากำลัง ๓ ปี

แผนภูมิโครงสร้างการแบ่งส่วนราชการตามแผนอัตรากำลัง ๓ ปี (พ.ศ.๒๕๖๔ - ๒๕๖๖)

โครงสร้างส่วนราชการของ อบต.เมืองโพธิ์



โครงสร้างกองการศึกษา ศาสนาและวัฒนธรรม



ระดับ	อำนาจการต้น	ชก.	ปก.	อส.	ขง.	ปจ.	ครูชำนาญการ	พนักงานจ้าง(ภารกิจ)	พนักงานจ้างทั่วไป
จำนวน	๑	๑	-	-	-	-	๓	๔	๑

อำนาจหน้าที่และความรับผิดชอบของกองการศึกษา ศาสนา และวัฒนธรรม

กองการศึกษา ศาสนา และวัฒนธรรม แบ่งส่วนราชการภายในออกเป็น ๓ ฝ่าย และให้มีหน้าที่ความรับผิดชอบ ดังนี้

๑. งานบริหารทั่วไปเกี่ยวกับการศึกษา
๒. งานระดับก่อนวัยเรียนและประถมศึกษา
 - ๒.๑ การจัดการศึกษาศูนย์พัฒนาเด็กเล็ก
 - ๒.๒ งานประสานและสนับสนุนโรงเรียน สพฐ. และ ศูนย์พัฒนาเด็กเล็ก
 - ๒.๓ งานส่งเสริม สนับสนุน เสนอแนะ และการเผยแพร่เกี่ยวกับการศึกษา
 - ๒.๔ งานส่งเสริมสภาเด็กและเยาวชน ระดับตำบล
๓. งานการศาสนา วัฒนธรรมและนันทนาการ
 - ๓.๑ งานกีฬาและนันทนาการ
 - ๓.๒ งานศาสนาและวัฒนธรรมท้องถิ่น
 - ๓.๓ งานสนับสนุนศิลปวัฒนธรรม ขนบธรรมเนียมประเพณีประจำท้องถิ่น
 - ๓.๔ งานส่งเสริมสภาวัฒนธรรมประจำตำบล

บทที่ ๓

ขั้นตอนการปฏิบัติงานและการประเมินผลการปฏิบัติงาน

๑. การจัดทำแผนพัฒนาการศึกษา (พ.ศ. ๒๕๖๖ - ๒๕๗๐) ขององค์กรปกครองส่วนท้องถิ่นและสถานศึกษาในสังกัดองค์กรปกครองส่วนท้องถิ่น

ตามที่กระทรวงมหาดไทยได้กำหนดแนวทางและหลักเกณฑ์การจัดทำและประสานแผนพัฒนาท้องถิ่นขององค์กรปกครองส่วนท้องถิ่น เพื่อให้การจัดทำและประสานแผนพัฒนาท้องถิ่นขององค์กรปกครองส่วนท้องถิ่นเป็นไปด้วยความเรียบร้อย สามารถบูรณาการกับแผนพัฒนาจังหวัด/กลุ่มจังหวัดและสามารถตอบสนองความต้องการของประชาชนในท้องถิ่นได้อย่างมีประสิทธิภาพ พร้อมทั้งกำหนดแนวทางและหลักเกณฑ์การจัดทำและประสานแผนพัฒนาการศึกษาขององค์กรปกครองส่วนท้องถิ่น โดยให้องค์กรปกครองส่วนท้องถิ่นและสถานศึกษาในสังกัดองค์กรปกครองส่วนท้องถิ่นจัดทำแผนพัฒนาการศึกษาที่มีห้วงระยะเวลาของแผนพัฒนาการศึกษาเป็นไปตามห้วงระยะเวลาของแผนพัฒนาท้องถิ่น นั้น

กระทรวงมหาดไทยพิจารณาแล้ว เพื่อให้การจัดทำแผนพัฒนาการศึกษาขององค์กรปกครองส่วนท้องถิ่นและสถานศึกษาในสังกัดองค์กรปกครองส่วนท้องถิ่นสอดคล้องและเป็นไปในทิศทางเดียวกันกับการจัดทำแผนพัฒนาท้องถิ่นขององค์กรปกครองส่วนท้องถิ่นตามหนังสือที่อ้างถึง ๗ จึงอาศัยอำนาจตามข้อ ๕ ของระเบียบกระทรวงมหาดไทยว่าด้วยการจัดทำแผนพัฒนาขององค์กรปกครองส่วนท้องถิ่น พ.ศ. ๒๕๔๘ และที่แก้ไขเพิ่มเติม และข้อ ๕ ของระเบียบกระทรวงมหาดไทยว่าด้วยรายได้และการจ่ายเงินของสถานศึกษาสังกัดองค์กรปกครองส่วนท้องถิ่น พ.ศ. ๒๕๖๒ กำหนดแนวทางการจัดทำแผนพัฒนาการศึกษา (พ.ศ. ๒๕๖๖ - ๒๕๗๐) ขององค์กรปกครองส่วนท้องถิ่นและสถานศึกษาในสังกัดองค์กรปกครองส่วนท้องถิ่น ดังนี้

๑.๑ ห้วงเวลาการจัดทำแผนพัฒนาการศึกษา (พ.ศ. ๒๕๖๖ - ๒๕๗๐)

๑.๑.๑ ให้สำนัก/กอง/ส่วนการศึกษาฯ หรือหน่วยงานตามโครงสร้างที่เรียกชื่ออย่างอื่นที่ผู้บริหารท้องถิ่นมอบหมายให้รับผิดชอบภารกิจด้านการบริหารจัดการศึกษาขององค์กรปกครองส่วนท้องถิ่นจัดทำแผนพัฒนาการศึกษา (พ.ศ. ๒๕๖๖ - ๒๕๗๐) ขององค์กรปกครองส่วนท้องถิ่นให้แล้วเสร็จ และจัดส่งให้หน่วยงานจัดทำแผนพัฒนาท้องถิ่นขององค์กรปกครองส่วนท้องถิ่นนำไปบรรจุไว้ในแผนพัฒนาท้องถิ่น (พ.ศ. ๒๕๖๖ - ๒๕๗๐) ขององค์กรปกครองส่วนท้องถิ่น

๑.๑.๒ ให้องค์การบริหารส่วนจังหวัดประสานแผนพัฒนาการศึกษาขององค์กรปกครองส่วนท้องถิ่นในเขตจังหวัด เพื่อจัดทำเป็นแผนพัฒนาการศึกษา (พ.ศ. ๒๕๖๖ - ๒๕๗๐) ขององค์กรปกครองส่วนท้องถิ่นในเขตจังหวัด ให้แล้วเสร็จทันส่งให้คณะกรรมการศึกษาธิการจังหวัดนำไปเป็นข้อมูลในการจัดทำแผนพัฒนาการศึกษาของจังหวัดต่อไป

อนึ่ง สำหรับห้วงเวลาการจัดทำแผนพัฒนาการศึกษา (พ.ศ. ๒๕๖๖ - ๒๕๗๐) ของสถานศึกษาในสังกัดองค์กรปกครองส่วนท้องถิ่นให้กำหนดให้สอดคล้องกับห้วงเวลาของการจัดทำแผนพัฒนาท้องถิ่นขององค์กรปกครองส่วนท้องถิ่นต้นสังกัด

๑.๒ แนวทางการจัดทำแผนพัฒนาการศึกษา (พ.ศ. ๒๕๖๖ - ๒๕๗๐)

๑.๒.๑ แผนพัฒนาการศึกษา (พ.ศ. ๒๕๖๖ - ๒๕๗๐) ขององค์กรปกครองส่วนท้องถิ่น

(๑) ให้สำนัก/กอง/ส่วนการศึกษาฯ หรือหน่วยงานตามโครงสร้างที่เรียกชื่ออย่างอื่นที่ผู้บริหารท้องถิ่นมอบหมายให้รับผิดชอบภารกิจด้านการบริหารจัดการศึกษาขององค์กรปกครองส่วนท้องถิ่นนำข้อมูลจากแผนพัฒนาการศึกษา (พ.ศ. ๒๕๖๑ - ๒๕๖๕) ขององค์กรปกครองส่วนท้องถิ่นและสถานศึกษาในสังกัดองค์กรปกครองส่วนท้องถิ่นมาทบทวนและปรับใช้ในการจัดทำแผนพัฒนาการศึกษา (พ.ศ. ๒๕๖๖ - ๒๕๗๐) ขององค์กรปกครองส่วนท้องถิ่น โดยพิจารณาให้มีความสอดคล้องกับยุทธศาสตร์การพัฒนาขององค์กรปกครองส่วนท้องถิ่น ยุทธศาสตร์จังหวัด ยุทธศาสตร์กลุ่มจังหวัด แผนพัฒนาจังหวัด แผนพัฒนากลุ่มจังหวัด

แผนพัฒนาภาค แผนพัฒนาเศรษฐกิจและสังคมแห่งชาติ แผนการศึกษาแห่งชาติ แผนการปฏิรูปประเทศด้าน การศึกษา แผนแม่บทภายใต้ยุทธศาสตร์ชาติ ยุทธศาสตร์ชาติ ๒๐ ปี และเป้าหมายการพัฒนาที่ยั่งยืน (Sustainable Development Goals: SDGs)

ทั้งนี้ เคำโครงการพัฒนาการศึกษาขององค์กรปกครองส่วนท้องถิ่นให้ดำเนินการ ตามรูปแบบที่กำหนด ตามหนังสือกระทรวงมหาดไทย ด่วนที่สุด ที่ มท ๐๘๑๖.๒/ว ๕๒๓๒ ลงวันที่ ๒ กันยายน ๒๕๖๒

(๒) ให้ผู้บริหารท้องถิ่นเป็นผู้ประกาศใช้แผนพัฒนาการศึกษา (พ.ศ. ๒๕๖๖ - ๒๕๗๐) ขององค์กรปกครองส่วนท้องถิ่นที่ได้รับความเห็นชอบจากคณะกรรมการการศึกษาขององค์กรปกครอง ส่วนท้องถิ่นแล้ว

(๓) ให้สำนัก/กอง/ส่วนการศึกษาฯ หรือหน่วยงานตามโครงสร้างที่เรียกชื่ออย่างอื่น ที่ผู้บริหารท้องถิ่นมอบหมายให้รับผิดชอบภารกิจด้านการบริหารจัดการศึกษาขององค์กรปกครองส่วนท้องถิ่น ส่งแผนพัฒนาการศึกษา (พ.ศ. ๒๕๖๖ - ๒๕๗๐) ขององค์กรปกครองส่วนท้องถิ่นให้หน่วยงานจัดทำแผนพัฒนา ท้องถิ่นขององค์กรปกครองส่วนท้องถิ่นนำไปบรรจุไว้ในแผนพัฒนาท้องถิ่น (พ.ศ. ๒๕๖๖ - ๒๕๗๐) ขององค์กร ปกครองส่วนท้องถิ่นต่อไป

๑.๒.๒ แผนพัฒนาการศึกษา (พ.ศ. ๒๕๖๖ - ๒๕๗๐) ของสถานศึกษาในสังกัดองค์กร ปกครองส่วนท้องถิ่น

(๑) ให้สถานศึกษานำข้อมูลจากแผนพัฒนาการศึกษา (พ.ศ. ๒๕๖๑ - ๒๕๖๕) ของสถานศึกษามาทบทวนและปรับใช้ในการจัดทำแผนพัฒนาการศึกษา (พ.ศ. ๒๕๖๖ - ๒๕๗๐) ของสถานศึกษา โดยพิจารณาให้มีความสอดคล้องกับยุทธศาสตร์การพัฒนาขององค์กรปกครองส่วนท้องถิ่น ยุทธศาสตร์จังหวัด ยุทธศาสตร์กลุ่มจังหวัด แผนพัฒนาจังหวัด แผนพัฒนากลุ่มจังหวัด แผนพัฒนาภาค แผนพัฒนาเศรษฐกิจและสังคมแห่งชาติ แผนการศึกษาแห่งชาติ แผนการปฏิรูปประเทศด้านการศึกษา แผน แม่บทภายใต้ยุทธศาสตร์ชาติ ยุทธศาสตร์ชาติ ๒๐ ปี และเป้าหมายการพัฒนาที่ยั่งยืน (Sustainable Development Goals: SDGs)

ทั้งนี้ เคำโครงการพัฒนาการศึกษาของสถานศึกษาให้ดำเนินการตามรูปแบบที่ กำหนด ตามหนังสือกระทรวงมหาดไทย ด่วนที่สุด ที่ มท ๐๘๑๖.๒/ว ๕๒๓๒ ลงวันที่ ๒ กันยายน ๒๕๖๒

(๒) สถานศึกษาเสนอร่างแผนพัฒนาการศึกษา (พ.ศ. ๒๕๖๖ - ๒๕๗๐) ของสถานศึกษา ให้คณะกรรมการสถานศึกษาขั้นพื้นฐาน/คณะกรรมการบริหารศูนย์พัฒนาเด็กเล็กพิจารณาให้ ความเห็นชอบ

(๓) หัวหน้าสถานศึกษาประกาศใช้แผนพัฒนาการศึกษา (พ.ศ. ๒๕๖๖ - ๒๕๗๐) ของสถานศึกษาที่ผ่านความเห็นชอบจากคณะกรรมการสถานศึกษาขั้นพื้นฐาน/คณะกรรมการบริหารศูนย์ พัฒนาเด็กเล็กแล้ว

(๔) สถานศึกษาประกาศใช้แผนพัฒนาการศึกษา (พ.ศ. ๒๕๖๖ - ๒๕๗๐) ของ สถานศึกษา ให้ประชาชนทราบโดยทั่วกัน

(๕) สถานศึกษาจัดส่งแผนพัฒนาการศึกษา (พ.ศ. ๒๕๖๖ - ๒๕๗๐) ของสถานศึกษา ที่ผ่านความเห็นชอบจากคณะกรรมการสถานศึกษาขั้นพื้นฐาน/คณะกรรมการบริหารศูนย์พัฒนาเด็กเล็ก และ ประกาศใช้แล้ว ให้องค์กรปกครองส่วนท้องถิ่น (สำนัก/กอง/ส่วนการศึกษาฯ หรือหน่วยงานตามโครงสร้างที่ เรียกชื่ออย่างอื่นที่ผู้บริหารท้องถิ่นมอบหมายให้รับผิดชอบภารกิจด้านการบริหารจัดการศึกษา)

ทั้งนี้ สถานศึกษาสามารถจัดทำ เพิ่มเติม หรือเปลี่ยนแปลงแผนพัฒนาการศึกษา (พ.ศ. ๒๕๖๖ - ๒๕๗๐) ของสถานศึกษาได้ โดยต้องได้รับความเห็นชอบจากคณะกรรมการสถานศึกษา ขั้นพื้นฐาน/คณะกรรมการบริหารศูนย์พัฒนาเด็กเล็ก และหัวหน้าสถานศึกษาประจำภาคใช้ เมื่อสถานศึกษา ประกาศใช้แผนพัฒนาการศึกษา (พ.ศ. ๒๕๖๖ - ๒๕๗๐) ของสถานศึกษาที่จัดทำ เพิ่มเติม หรือเปลี่ยนแปลง แล้ว ให้สถานศึกษาจัดส่งแผนดังกล่าวให้องค์กรปกครองส่วนท้องถิ่นทุกครั้งที่มีการจัดทำ เพิ่มเติม หรือเปลี่ยนแปลง ทั้งนี้ ให้สำนัก/กอง/ส่วนการศึกษาฯ หรือหน่วยงานตามโครงสร้างที่เรียกชื่ออย่างอื่นที่ผู้บริหาร ท้องถิ่นมอบหมายให้รับผิดชอบภารกิจด้านการบริหารจัดการศึกษา เก็บรวบรวมแผนพัฒนาการศึกษา (พ.ศ. ๒๕๖๖ - ๒๕๗๐) ของสถานศึกษาไว้สำหรับการตรวจสอบ และการนิเทศ ติดตาม ประเมินผลต่อไป

๑.๓ แนวทางการประสานแผนพัฒนาการศึกษา (พ.ศ. ๒๕๖๖ - ๒๕๗๐) ขององค์กรปกครองส่วน ท้องถิ่นในเขตจังหวัด

๑.๓.๑ ให้องค์การบริหารส่วนจังหวัดแต่งตั้งคณะกรรมการประสานแผนพัฒนาการศึกษา (พ.ศ. ๒๕๖๖ - ๒๕๗๐) ขององค์กรปกครองส่วนท้องถิ่นในเขตจังหวัด โดยมีนายกองค์การบริหารส่วนจังหวัด เป็นประธาน ผู้บริหารท้องถิ่นทุกองค์กรปกครองส่วนท้องถิ่นในเขตจังหวัดหรือผู้แทน เป็นกรรมการ ปลัด องค์การบริหารส่วนจังหวัดเป็นกรรมการและเลขานุการ และให้ผู้อำนวยการกองแผนและงบประมาณ และ ผู้อำนวยการสำนัก/กองการศึกษา ศาสนาและวัฒนธรรม เป็นกรรมการและผู้ช่วยเลขานุการ ทั้งนี้ ให้ท้องถิ่น จังหวัด เป็นที่ปรึกษา

๑.๓.๒ ให้องค์การบริหารส่วนจังหวัดจัดประชุมสัมมนาคณะกรรมการประสานแผนพัฒนา การศึกษา (พ.ศ. ๒๕๖๖ - ๒๕๗๐) ขององค์กรปกครองส่วนท้องถิ่นในเขตจังหวัด โดยให้ทุกองค์กรปกครอง ส่วนท้องถิ่นในเขตจังหวัดนำแผนพัฒนาการศึกษา (พ.ศ. ๒๕๖๖ - ๒๕๗๐) ขององค์กรปกครองส่วนท้องถิ่น ตนเองมาร่วมกัน ประสานและบูรณาการจัดทำเป็นแผนพัฒนาการศึกษา (พ.ศ. ๒๕๖๖ - ๒๕๗๐) ขององค์กรปกครองส่วนท้องถิ่นในเขตจังหวัด ตามรูปแบบเค้าโครงที่กำหนด

๑.๓.๓ ให้องค์การบริหารส่วนจังหวัดจัดส่งแผนพัฒนาการศึกษา (พ.ศ. ๒๕๖๖ - ๒๕๗๐) ของ องค์กรปกครองส่วนท้องถิ่นในเขตจังหวัด ให้คณะกรรมการศึกษาธิการจังหวัด ทั้งนี้ เพื่อให้คณะกรรมการ ศึกษาธิการจังหวัดได้นำไปใช้เป็นข้อมูลในการจัดทำแผนพัฒนาการศึกษาของจังหวัดต่อไป

๑.๔ การนำแผนพัฒนาการศึกษา (พ.ศ. ๒๕๖๖ - ๒๕๗๐) ไปสู่การปฏิบัติ

๑.๔.๑ ให้องค์กรปกครองส่วนท้องถิ่นใช้แผนพัฒนาการศึกษา (พ.ศ. ๒๕๖๖ - ๒๕๗๐) ขององค์กรปกครองส่วนท้องถิ่นเป็นข้อมูล/แนวทางในการจัดทำแผนพัฒนาท้องถิ่น (พ.ศ. ๒๕๖๖ - ๒๕๗๐) ขององค์กรปกครองส่วนท้องถิ่น เพื่อใช้เป็นกรอบในการจัดทำงบประมาณรายจ่ายประจำปี งบประมาณ รายจ่ายเพิ่มเติม หรือการใช้จ่ายจากเงินสะสมขององค์กรปกครองส่วนท้องถิ่น

ทั้งนี้ ให้องค์กรปกครองส่วนท้องถิ่นนำโครงการที่อยู่ในแผนพัฒนาการศึกษา (พ.ศ. ๒๕๖๖ - ๒๕๗๐) ขององค์กรปกครองส่วนท้องถิ่น ของปีงบประมาณใด ไปจัดทำเป็นโครงการในงบประมาณรายจ่าย ประจำปี งบประมาณรายจ่ายเพิ่มเติม หรือการใช้จ่ายจากเงินสะสมขององค์กรปกครองส่วนท้องถิ่น ของปีงบประมาณนั้น กล่าวคือ โครงการอยู่ในปีงบประมาณใดของแผนพัฒนาการศึกษา (พ.ศ. ๒๕๖๖ - ๒๕๗๐) ขององค์กรปกครองส่วนท้องถิ่น ต้องนำไปตั้งเป็นงบประมาณรายจ่ายของปีงบประมาณนั้น ๆ เท่านั้น จะนำไปตั้งเป็นงบประมาณรายจ่ายของปีงบประมาณอื่น ๆ ไม่ได้ หากองค์กรปกครองส่วนท้องถิ่นมี ความจำเป็น ต้องนำโครงการของปีงบประมาณอื่นมาจัดทำเป็นโครงการในงบประมาณรายจ่ายประจำปี งบประมาณรายจ่ายเพิ่มเติม หรือการใช้จ่ายจากเงินสะสมขององค์กรปกครองส่วนท้องถิ่น ให้ดำเนินการ เพิ่มเติมหรือเปลี่ยนแปลงแผนพัฒนาการศึกษา (พ.ศ. ๒๕๖๖ - ๒๕๗๐) ขององค์กรปกครองส่วนท้องถิ่นก่อน อนึ่ง การเพิ่มเติมหรือเปลี่ยนแปลงแผนพัฒนาการศึกษา (พ.ศ. ๒๕๖๖ - ๒๕๗๐) ขององค์กรปกครองส่วน

ท้องถิ่น จะต้องได้รับความเห็นชอบจากคณะกรรมการการศึกษาขององค์กรปกครองส่วนท้องถิ่น และต้องทำการประกาศให้ประชาชนทราบโดยทั่วกัน พร้อมทั้งจัดส่งแผนพัฒนาการศึกษา (พ.ศ. ๒๕๖๖ - ๒๕๗๐) ขององค์กรปกครองส่วนท้องถิ่นที่เพิ่มเติมหรือเปลี่ยนแปลงให้หน่วยงานจัดทำแผนพัฒนาท้องถิ่นขององค์กรปกครองส่วนท้องถิ่น

๑.๔.๒ ให้สถานศึกษาในสังกัดองค์กรปกครองส่วนท้องถิ่นใช้แผนพัฒนาการศึกษา (พ.ศ. ๒๕๖๖ - ๒๕๗๐) ของสถานศึกษาเป็นข้อมูล/แนวทางในการจัดทำแผนปฏิบัติการประจำปีงบประมาณของสถานศึกษา เพื่อใช้เป็นกรอบในการใช้จ่ายจากเงินรายได้และ/หรือเงินรายได้สะสมของสถานศึกษา

ทั้งนี้ ให้สถานศึกษานำโครงการที่อยู่ในแผนพัฒนาการศึกษา (พ.ศ. ๒๕๖๖ - ๒๕๗๐) ของสถานศึกษา ของปีงบประมาณใด ไปจัดทำเป็นโครงการในแผนปฏิบัติการประจำปีงบประมาณของสถานศึกษา ของปีงบประมาณนั้น กล่าวคือ โครงการอยู่ในปีงบประมาณใดของแผนพัฒนาการศึกษา (พ.ศ. ๒๕๖๖ - ๒๕๗๐) ของสถานศึกษา ต้องนำไปตั้งเป็นงบประมาณรายจ่ายของปีงบประมาณนั้น ๆ เท่านั้น จะนำไปตั้งเป็นงบประมาณรายจ่ายของปีงบประมาณอื่น ๆ ไม่ได้ หากสถานศึกษาในสังกัดองค์กรปกครองส่วนท้องถิ่นมีความจำเป็น ต้องนำโครงการของปีงบประมาณอื่นมาจัดทำเป็นโครงการในแผนปฏิบัติการประจำปีงบประมาณของสถานศึกษา ให้ดำเนินการเพิ่มเติมหรือเปลี่ยนแปลงแผนพัฒนาการศึกษา (พ.ศ. ๒๕๖๖ - ๒๕๗๐) ของสถานศึกษาก่อน อนึ่ง การเพิ่มเติมหรือเปลี่ยนแปลงแผนพัฒนาการศึกษา (พ.ศ. ๒๕๖๖ - ๒๕๗๐) ของสถานศึกษา จะต้องได้รับความเห็นชอบจากคณะกรรมการสถานศึกษาขั้นพื้นฐานหรือคณะกรรมการบริหารศูนย์พัฒนาเด็กเล็ก แล้วแต่กรณี และต้องทำการประกาศให้ประชาชนทราบโดยทั่วกัน พร้อมทั้งจัดส่งแผนพัฒนาการศึกษา (พ.ศ. ๒๕๖๖ - ๒๕๗๐) ของสถานศึกษาที่เพิ่มเติมหรือเปลี่ยนแปลงให้องค์กรปกครองส่วนท้องถิ่น

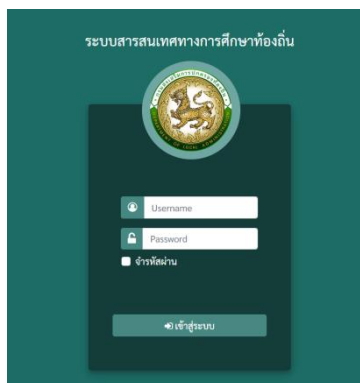
๑.๕ การกำกับดูแล

๑.๕.๑ ให้ผู้ว่าราชการจังหวัดและนายอำเภอกำกับดูแลให้องค์กรปกครองส่วนท้องถิ่นดำเนินการจัดทำแผนพัฒนาการศึกษา (พ.ศ. ๒๕๖๖ - ๒๕๗๐) ขององค์กรปกครองส่วนท้องถิ่น และนำแผนพัฒนาการศึกษา (พ.ศ. ๒๕๖๖ - ๒๕๗๐) ขององค์กรปกครองส่วนท้องถิ่นไปเป็นข้อมูลในการจัดทำแผนพัฒนาท้องถิ่น (พ.ศ. ๒๕๖๖ - ๒๕๗๐) ขององค์กรปกครองส่วนท้องถิ่น เพื่อใช้เป็นกรอบในการจัดทำงบประมาณรายจ่ายประจำปี งบประมาณรายจ่ายเพิ่มเติม หรือการใช้จ่ายจากเงินสะสมขององค์กรปกครองส่วนท้องถิ่น และให้สถานศึกษาในสังกัดองค์กรปกครองส่วนท้องถิ่นดำเนินการจัดทำแผนพัฒนาการศึกษา (พ.ศ. ๒๕๖๖ - ๒๕๗๐) ของสถานศึกษา และนำแผนพัฒนาการศึกษา (พ.ศ. ๒๕๖๖ - ๒๕๗๐) ของสถานศึกษาไปเป็นข้อมูลในการจัดทำแผนปฏิบัติการประจำปีงบประมาณของสถานศึกษา เพื่อใช้เป็นกรอบในการใช้จ่ายจากเงินรายได้และ/หรือเงินรายได้สะสมของสถานศึกษา

๑.๕.๒ องค์กรปกครองส่วนท้องถิ่นและสถานศึกษาในสังกัดองค์กรปกครองส่วนท้องถิ่นใดไม่ปฏิบัติตามระเบียบและหนังสือสั่งการของกระทรวงมหาดไทยเกี่ยวกับการจัดทำแผนพัฒนาการศึกษา ให้ผู้ว่าราชการจังหวัดและนายอำเภอในฐานะผู้กำกับดูแล พิจารณาดำเนินการแก่ผู้ที่เกี่ยวข้องตามควรแก่กรณี

๒. การบันทึกข้อมูลสารสนเทศทางการศึกษาท้องถิ่น (Local Education Center information system : LEC)

กรมส่งเสริมการปกครองท้องถิ่นได้จัดทำระบบสารสนเทศทางการศึกษาท้องถิ่น เพื่อให้องค์กรปกครองส่วนท้องถิ่นและสถานศึกษาในสังกัดองค์กรปกครองส่วนท้องถิ่น (โรงเรียนและศูนย์พัฒนาเด็กเล็ก) บันทึกข้อมูลนักเรียนและข้อมูลเด็กเล็กของสถานศึกษาในสังกัดองค์กรปกครองส่วนท้องถิ่น รวมทั้งข้อมูล ตามฐานข้อมูลอื่นๆ รวมทั้งข้อมูลจำนวนนักเรียนของโรงเรียนในสังกัดอื่นๆ เพื่อกรมส่งเสริมการปกครอง ท้องถิ่นจะใช้เป็นฐานข้อมูลจำนวนนักเรียนและเด็กเล็กและจัดส่งข้อมูลนักเรียนหรือเด็กเล็กให้หน่วยงาน ที่เกี่ยวข้องนำไปประกอบการพิจารณาการจัดสรรงบประมาณให้แก่องค์กรปกครองส่วนท้องถิ่นและสถานศึกษา ในสังกัดองค์กรปกครองส่วนท้องถิ่นต่อไป



๒.๑ ชื่อระบบ ระบบสารสนเทศทางการศึกษาท้องถิ่น (Local Education Center information system : LEC)

๒.๒ ผู้ใช้งานระบบสารสนเทศทางการศึกษาท้องถิ่น

๒.๒.๑ กองส่งเสริมและพัฒนากิจการการศึกษาท้องถิ่น กรมส่งเสริมการปกครองท้องถิ่น

๒.๒.๒ สำนักงานส่งเสริมการปกครองท้องถิ่นจังหวัด

๒.๒.๓ องค์กรปกครองส่วนท้องถิ่น

(๑) องค์กรปกครองส่วนท้องถิ่นที่มีสถานศึกษาในสังกัด

(๒) องค์กรปกครองส่วนท้องถิ่นที่จัดสรรงบประมาณด้านการศึกษาให้สถานศึกษาในสังกัดอื่น

๒.๒.๔ สถานศึกษาในสังกัดองค์กรปกครองส่วนท้องถิ่น

(๑) โรงเรียนในสังกัดองค์กรปกครองส่วนท้องถิ่น

(๒) ศูนย์พัฒนาเด็กเล็กในสังกัดองค์กรปกครองส่วนท้องถิ่น

๒.๓ การมอบหมายผู้รับผิดชอบระบบสารสนเทศทางการศึกษาท้องถิ่น

๒.๓.๑ ระดับกรม มอบหมายฝ่ายสถิติข้อมูลสารสนเทศทางการศึกษาท้องถิ่น กลุ่มงานยุทธศาสตร์การพัฒนา การจัดการศึกษาท้องถิ่น กองส่งเสริมและพัฒนากิจการการศึกษาท้องถิ่น ทำหน้าที่ติดตาม ตรวจสอบ และ ให้คำปรึกษา แนะนำแก่เจ้าหน้าที่ผู้รับผิดชอบการดำเนินการบันทึกข้อมูลนักเรียนหรือเด็กเล็กในระบบ สารสนเทศทางการศึกษาท้องถิ่น (LEC) ในระดับจังหวัด ระดับองค์กรปกครองส่วนท้องถิ่น และระดับ สถานศึกษา

๒.๓.๒ ระดับจังหวัด ให้เจ้าหน้าที่ผู้รับผิดชอบของจังหวัดที่ได้รับแต่งตั้ง ทำหน้าที่ติดตาม ตรวจสอบและให้คำปรึกษาแนะนำแก่เจ้าหน้าที่ผู้รับผิดชอบระดับองค์กรปกครองส่วนท้องถิ่นและสถานศึกษาในสังกัด เกี่ยวกับการบันทึกข้อมูลนักเรียนหรือเด็กเล็ก และการยืนยันข้อมูลนักเรียนหรือเด็กเล็กในระดับจังหวัด

๒.๓.๓ **ระดับองค์กรปกครองส่วนท้องถิ่น** ให้เจ้าหน้าที่ผู้รับผิดชอบ ขององค์กรปกครองส่วนท้องถิ่นที่ได้รับแต่งตั้ง ทำหน้าที่ติดตาม ตรวจสอบและให้คำปรึกษา แนะนำแก่เจ้าหน้าที่ผู้รับผิดชอบระดับสถานศึกษาในสังกัดองค์กรปกครองส่วนท้องถิ่นเกี่ยวกับการบันทึกข้อมูลนักเรียนหรือเด็กเล็ก การบันทึกข้อมูลจำนวนนักเรียนของโรงเรียนสังกัดอื่น และการยืนยันข้อมูลนักเรียนหรือเด็กเล็กในระดับองค์กรปกครองส่วนท้องถิ่น

๒.๓.๔ **ระดับสถานศึกษา**

(๑) **โรงเรียน** เจ้าหน้าที่ผู้รับผิดชอบของโรงเรียนในสังกัดองค์กรปกครองส่วนท้องถิ่นที่ได้รับแต่งตั้ง ทำหน้าที่บันทึกและตรวจสอบข้อมูลของนักเรียนในโรงเรียนว่ามีความถูกต้อง ครบถ้วน พร้อมทั้งปรับปรุง แก้ไขข้อมูลนักเรียนและข้อมูลอื่น ๆ ให้ถูกต้องและเป็นปัจจุบัน

(๒) **ศูนย์พัฒนาเด็กเล็ก** เจ้าหน้าที่ผู้รับผิดชอบของศูนย์พัฒนาเด็กเล็กในสังกัดองค์กรปกครองส่วนท้องถิ่นที่ได้รับแต่งตั้ง ทำหน้าที่บันทึกและตรวจสอบข้อมูลของเด็กเล็ก ว่ามีความถูกต้อง ครบถ้วน พร้อมทั้งปรับปรุง แก้ไขข้อมูลเด็กเล็กและข้อมูลอื่น ๆ ให้ถูกต้องและเป็นปัจจุบัน

๒.๔ **กำหนดเวลาการยืนยันความถูกต้องของข้อมูลนักเรียนหรือเด็กเล็ก ในระบบสารสนเทศทางการศึกษาท้องถิ่นในปีการศึกษา**

กรมส่งเสริมการปกครองท้องถิ่น จะกำหนดเวลาเพื่อให้สถานศึกษาในสังกัดองค์กรปกครองส่วนท้องถิ่น องค์กรปกครองส่วนท้องถิ่นและจังหวัด จะต้อง ยืนยันความถูกต้องของข้อมูลจำนวนนักเรียนหรือเด็กเล็ก ภายในเวลาที่กำหนด ดังนี้

๒.๔.๑ ระบบสารสนเทศทางการศึกษาท้องถิ่น จะเปิดให้ดำเนินการยืนยันข้อมูลสำหรับจังหวัดองค์กรปกครองส่วนท้องถิ่น และสถานศึกษาในสังกัด ในช่วงเดือนธันวาคม

๒.๔.๒ ให้องค์กรปกครองส่วนท้องถิ่นและสถานศึกษาในสังกัดองค์กรปกครองส่วนท้องถิ่น ยืนยันข้อมูล นักเรียนหรือเด็กเล็กในระดับสถานศึกษาและระดับองค์กรปกครองส่วนท้องถิ่น ภายในเดือนธันวาคม

๒.๔.๓ ให้จังหวัด ยืนยันข้อมูลนักเรียนหรือเด็กเล็กในระดับจังหวัด ภายในเดือนธันวาคม

๒.๕ **การใช้งานระบบสารสนเทศทางการศึกษาท้องถิ่น**

๒.๕.๑ **การเข้าใช้งานระบบสารสนเทศทางการศึกษาท้องถิ่น (LEC)**

ให้ผู้ใช้งานของจังหวัด องค์กรปกครองส่วนท้องถิ่นและสถานศึกษาในสังกัดองค์กรปกครองส่วนท้องถิ่น (โรงเรียนและศูนย์พัฒนาเด็กเล็ก) ใช้ชื่อผู้ใช้งาน (User Login) ตามที่กรมส่งเสริมการปกครองท้องถิ่นได้แจ้งชื่อผู้ใช้งาน ดังนี้

(๑) User Login ขององค์กรปกครองส่วนท้องถิ่น ใช้สำหรับยืนยันข้อมูลในระดับองค์กรปกครองส่วนท้องถิ่น และกรอกข้อมูลของโรงเรียนสังกัดอื่น

(ตัวอย่าง องค์การบริหารส่วนจังหวัด : ๐๒XXXX, เทศบาลนคร : ๐๓XXXXX, เทศบาลเมือง : ๐๔XXXXXX, เทศบาลตำบล : ๐๕XXXXXX, องค์การบริหารส่วนตำบล : ๐๖xxxxxx)

(๒) User Login ของโรงเรียนในสังกัดองค์กรปกครองส่วนท้องถิ่นใช้สำหรับบันทึกข้อมูลของนักเรียนและยืนยันข้อมูลนักเรียนในระดับโรงเรียน

(ตัวอย่างโรงเรียนสังกัดองค์การบริหารส่วนจังหวัด : ๓๐ xx๑ XXxxx, โรงเรียนสังกัดเทศบาล : ๓๐xx๒xxxxX, โรงเรียนสังกัดองค์การบริหารส่วนตำบล : ๓๐xx๓xxxxX)

(๓) User _Login ของศูนย์พัฒนาเด็กเล็กในสังกัดองค์กรปกครองส่วนท้องถิ่น ใช้สำหรับบันทึก ข้อมูลของเด็กเล็กและยืนยันข้อมูลนักเรียนในระดับศูนย์พัฒนาเด็กเล็ก

(ตัวอย่าง ศูนย์พัฒนาเด็กเล็กสังกัดองค์การบริหารส่วนจังหวัด : ๓๐X๔xxxx, ศูนย์พัฒนาเด็กเล็กสังกัดเทศบาล : ๓๐XX๕XXX, ศูนย์พัฒนาเด็กเล็กสังกัดองค์การบริหารส่วนตำบล : ๓๐Xx๓xXXx)

(หมายเหตุ - ชื่อผู้ใช้งาน (User Login) ของสถานศึกษา จะใช้เป็นรหัสสถานศึกษาของสถานศึกษานั้นๆ ด้วย)

๒.๕.๒ ระดับองค์การปกครองส่วนท้องถิ่น

(๑) ให้ผู้รับผิดชอบขององค์การปกครองส่วนท้องถิ่นตรวจสอบข้อมูลจำนวนนักเรียนของสถานศึกษาสังกัดอื่น จากฐานข้อมูล หากมีการเปลี่ยนแปลงยอดจำนวน นักเรียนทั้งหมด ให้ดำเนินการแก้ไขจำนวนนักเรียนให้เป็นยอดจำนวนนักเรียนทั้งหมดที่เป็นปัจจุบัน

(๒) หากมีสถานศึกษาสังกัดอื่น ได้มีการประกาศเลิกสถานศึกษาขั้นพื้นฐานแล้ว ให้กรอกจำนวนนักเรียนเป็นเลขศูนย์ พร้อมทั้งบันทึกข้อมูล

(๓) ให้ผู้รับผิดชอบดำเนินการตรวจสอบข้อมูลจำนวนนักเรียนในระบบสารสนเทศทางการศึกษาท้องถิ่นอีกครั้ง ก่อนการยืนยันการบันทึกจำนวนนักเรียนของสถานศึกษาสังกัดอื่น ว่าระบบได้มีการบันทึก ข้อมูลหรือข้อมูลมีความถูกต้องแล้วหรือไม่ หากไม่มีให้ดำเนินการแก้ไขหรือกรอกข้อมูลจำนวนนักเรียนอีกครั้ง แล้วจึงบันทึกข้อมูลและยืนยันข้อมูล

๒.๕.๓ ระดับสถานศึกษา

(๑) โรงเรียน

(๑.๑) ให้ผู้รับผิดชอบของโรงเรียน ดำเนินการตรวจสอบนักเรียนในภาคเรียนที่สอง ว่ามีนักเรียนย้ายเข้าหรือมีนักเรียนที่ไม่มีตัวตน หากมีให้ดำเนินการเพิ่มข้อมูลนักเรียน หรือนำข้อมูลนักเรียน ออกจากระบบสารสนเทศทางการศึกษาท้องถิ่น แล้วแต่กรณี

(๑.๒) ให้ผู้รับผิดชอบดำเนินการตรวจสอบการบันทึกข้อมูลนักเรียนในระบบสารสนเทศ ทางการศึกษาท้องถิ่นอีกครั้ง ก่อนการยืนยันการบันทึกข้อมูลนักเรียนของ โรงเรียนว่าระบบได้มีการบันทึก ข้อมูลหรือข้อมูลมีความถูกต้องแล้วหรือไม่ หากไม่มีการบันทึกให้ดำเนินการแก้ไขหรือบันทึกข้อมูลนักเรียนใหม่ แล้วจึงบันทึกข้อมูลและยืนยันข้อมูลต่อไป

(๒) ศูนย์พัฒนาเด็กเล็ก

(๒.๑) ให้ผู้รับผิดชอบของศูนย์พัฒนาเด็กเล็ก ดำเนินการตรวจสอบเด็กเล็กในภาคเรียน ที่สองว่ามีเด็กเล็กย้ายเข้าหรือมีเด็กเล็กที่ไม่มีตัวตน หากมีให้ดำเนินการเพิ่มข้อมูลเด็กเล็ก หรือนำข้อมูลเด็กเล็ก ออกจากระบบสารสนเทศทางการศึกษาท้องถิ่น แล้วแต่กรณี

(๒.๒) ให้ผู้รับผิดชอบดำเนินการตรวจสอบการบันทึกข้อมูลเด็กเล็กในระบบสารสนเทศ ทางการศึกษาท้องถิ่นอีกครั้ง ก่อนการยืนยันการบันทึกข้อมูลเด็กเล็กของศูนย์พัฒนาเด็กเล็กว่าระบบได้มีการบันทึกข้อมูลหรือข้อมูลมีความถูกต้องแล้วหรือไม่ หากไม่มีการบันทึก ให้ดำเนินการแก้ไขหรือบันทึกข้อมูล เด็กเล็กใหม่ จึงบันทึกข้อมูลและยืนยันข้อมูลต่อไป

(๓) การบันทึกข้อมูลของนักเรียนหรือเด็กเล็กที่ยังไม่มีหลักฐานทางทะเบียนราษฎรหรือไม่มีสัญชาติไทย

ให้ผู้รับผิดชอบการบันทึกข้อมูลของสถานศึกษา (โรงเรียนและศูนย์พัฒนาเด็กเล็ก) ตรวจสอบนักเรียนหรือเด็กเล็กในสถานศึกษาที่ยังไม่มีหลักฐานทางทะเบียนราษฎรหรือไม่มีสัญชาติไทย หากมีให้ดำเนินการตามประกาศกระทรวงศึกษาธิการ เรื่องการรับนักเรียนนักศึกษาที่ไม่มีหลักฐานทะเบียนราษฎร หรือไม่มีสัญชาติไทย ลงวันที่ ๓๑ ตุลาคม ๒๕๖๒ โดยเข้าใช้งานทาง <http://www.gcode.moe.go.th> เพื่อลงทะเบียนเป็นผู้ใช้งาน โดยศึกษาวิธีการใช้งานจากคู่มือการใช้งาน

ระบบกำหนดรหัสประจำตัวผู้เรียน เพื่อเข้ารับบริการการศึกษาสำหรับ ผู้ไม่มีหลักฐานทางทะเบียนราษฎร เพื่อออกรหัสประจำตัวผู้เรียน เป็นรหัส G – Code

๒.๖ การตรวจสอบความถูกต้องและการยืนยันข้อมูลในระดับสถานศึกษา

ให้ผู้รับผิดชอบของสถานศึกษาในสังกัดองค์กรปกครองส่วนท้องถิ่น (โรงเรียนและศูนย์พัฒนาเด็กเล็ก) โดยดำเนินการดังนี้

๒.๖.๑ ตรวจสอบข้อมูลนักเรียน หรือเด็กเล็กของสถานศึกษาในสังกัดทั้งหมด มีตัวตนหรือไม่ หากไม่พบตัวตนให้นำข้อมูลนักเรียนหรือเด็กเล็กดังกล่าวออกจากระบบ

๒.๖.๒ ตรวจสอบความถูกต้อง ครบถ้วนของข้อมูลจำนวนนักเรียนหรือเด็กเล็ก

๒.๖.๓ ให้ผู้รับผิดชอบของสถานศึกษาดำเนินการยืนยันข้อมูล ของนักเรียนหรือเด็กเล็กในระดับ สถานศึกษา

หมายเหตุ : ระบบสารสนเทศทางการศึกษาท้องถิ่น ได้กำหนดให้องค์กรปกครองส่วนท้องถิ่นยืนยันข้อมูล ในระดับองค์กรปกครองส่วนท้องถิ่น จึงขอให้สถานศึกษาประสานองค์กร ปกครองส่วนท้องถิ่นต้นสังกัด เพื่อกำหนดวันเวลาในการยืนยันข้อมูลในระดับสถานศึกษา และ ให้องค์กรปกครองส่วนท้องถิ่นได้มีเวลาตรวจสอบข้อมูลก่อนการยืนยันข้อมูลในระดับองค์กรปกครองส่วนท้องถิ่น

๒.๗ การตรวจสอบความถูกต้อง และการยืนยันข้อมูลในระดับองค์กรปกครองส่วนท้องถิ่น

๒.๗.๑ เมื่อผู้รับผิดชอบของสถานศึกษาในสังกัดองค์กรปกครองส่วนท้องถิ่นยืนยันข้อมูลนักเรียน หรือ เด็กเล็กในระดับของสถานศึกษาแล้ว ให้ผู้รับผิดชอบขององค์กรปกครองส่วนท้องถิ่น ตรวจสอบความถูกต้อง ของข้อมูลนักเรียนหรือเด็กเล็กในระบบสารสนเทศทางการศึกษาท้องถิ่นอีกครั้งว่ามีข้อมูลถูกต้อง เมื่อเห็นว่า ถูกต้องครบถ้วนแล้ว ให้ผู้รับผิดชอบจะต้องยืนยันภาพรวมของข้อมูลนักเรียนและข้อมูลเด็กเล็กในระดับองค์กร ปกครองส่วนท้องถิ่น ให้แล้วเสร็จ

๒.๗.๒ การยืนยันข้อมูลนักเรียนหรือเด็กเล็ก หากองค์กรปกครองส่วนท้องถิ่นมีสถานศึกษาหลายแห่ง สถานศึกษาทุกแห่งจะต้องยืนยันให้ครบถ้วนทุกแห่งก่อน องค์กรปกครองส่วนท้องถิ่นจึงจะสามารถยืนยันข้อมูล ของนักเรียนและเด็กเล็กในระดับองค์กรปกครองส่วนท้องถิ่นได้

๒.๗.๓ ผู้รับผิดชอบขององค์กรปกครองส่วนท้องถิ่น ตรวจสอบความถูกต้องของข้อมูลจำนวนนักเรียน ของโรงเรียนสังกัดอื่น หากถูกต้องแล้ว ให้ผู้รับผิดชอบยืนยันข้อมูลจำนวนนักเรียนของโรงเรียนสังกัดอื่นให้แล้วเสร็จ

๒.๘ การขอแก้ไขข้อมูลนักเรียนหรือเด็กเล็กภายหลังการยืนยันข้อมูลนักเรียนหรือเด็กเล็กแล้ว

๒.๘.๑ กรณีผู้รับผิดชอบของสถานศึกษาในสังกัดองค์กรปกครองส่วนท้องถิ่นจะขอแก้ไขข้อมูลของนักเรียนหรือเด็กเล็ก ภายหลังการกดยืนยันข้อมูลในระดับสถานศึกษาแล้ว ให้ผู้รับผิดชอบของสถานศึกษาประสานผู้รับผิดชอบขององค์กรปกครองส่วนท้องถิ่นต้นสังกัด ให้ยกเลิกการยืนยันข้อมูลนักเรียนหรือเด็กเล็กก่อนการ แก้ไขข้อมูลนักเรียนหรือเด็กเล็ก

๒.๘.๒ กรณีผู้รับผิดชอบในระดับองค์กรปกครองส่วนท้องถิ่นได้ดำเนินการยืนยันข้อมูลของนักเรียน และ เด็กเล็กในระดับองค์กรปกครองส่วนท้องถิ่นแล้ว ให้ ผู้รับผิดชอบขององค์กรปกครองส่วนท้องถิ่น ประสานผู้รับผิดชอบของจังหวัด เพื่อยกเลิกการยืนยันข้อมูลในระดับองค์กรปกครองส่วนท้องถิ่น และให้องค์กรปกครองส่วนท้องถิ่นดำเนินการยกเลิกการยืนยันข้อมูลตามข้อ๙.๑ เพื่อให้สถานศึกษาดำเนินการแก้ไขข้อมูลนักเรียนหรือเด็กเล็ก

๒.๙ การตรวจสอบความถูกต้องและการยืนยันข้อมูลในระดับจังหวัด

๒.๙.๑ ให้ผู้รับผิดชอบระดับจังหวัดติดตามและตรวจสอบการบันทึกข้อมูลและการยืนยันข้อมูลจำนวนนักเรียนหรือเด็กเล็กของสถานศึกษาในสังกัดองค์กรปกครองส่วนท้องถิ่น และการบันทึกและยืนยันข้อมูล จำนวนนักเรียนของโรงเรียนสังกัดอื่นขององค์กรปกครองส่วนท้องถิ่นทุกแห่ง ในระบบข้อมูลสารสนเทศทางการศึกษาท้องถิ่น (LEC) ภายในจังหวัดให้ครบถ้วน โดยให้องค์กรปกครองส่วนท้องถิ่นและสถานศึกษา ในสังกัดดำเนินการยืนยันข้อมูลนักเรียนและเด็กเล็กในระบบข้อมูลสารสนเทศทางการศึกษาท้องถิ่นให้แล้วเสร็จ

๒.๙.๒ เมื่อผู้รับผิดชอบของจังหวัด ตรวจสอบการยืนยันข้อมูล นักเรียนหรือเด็กเล็กของสถานศึกษาในสังกัดองค์กรปกครองส่วนท้องถิ่น และยืนยันภาพรวมของข้อมูลนักเรียนหรือเด็กเล็กขององค์กรปกครองส่วนท้องถิ่นภายในจังหวัดให้ครบถ้วนทุกแห่ง หากตรวจสอบแล้วเห็นว่าครบถ้วนทุกแห่งแล้ว ให้ยืนยันภาพรวม ของข้อมูลนักเรียนหรือเด็กเล็กในระดับจังหวัดให้แล้วเสร็จภายในวันที่กำหนด โดยกรมส่งเสริมการปกครองท้องถิ่นจะถือว่าข้อมูลดังกล่าว เป็นข้อมูลที่ต้อง ครบถ้วน เพื่อใช้ประกอบการพิจารณาจัดสรรงบประมาณด้านการศึกษาต่อไป หากภายหลังองค์กรปกครองส่วนท้องถิ่นไม่ได้รับการจัดสรรงบประมาณ ด้านการศึกษา โดยเฉพาะเงินอุดหนุนค่าอาหารเสริม (นม) และอาหารกลางวันให้พิจารณา ดำเนินการแก่ผู้รับผิดชอบขององค์กรปกครองส่วนท้องถิ่นที่ไม่ได้บันทึกข้อมูลซึ่งถือเป็นความบกพร่องของเจ้าหน้าที่ผู้รับผิดชอบขององค์กรปกครองส่วนท้องถิ่นนั้นๆ

๒.๙.๓ ให้จังหวัดแจ้งองค์กรปกครองส่วนท้องถิ่นกำชับให้ผู้รับผิดชอบขององค์กรปกครองส่วนท้องถิ่นระดับสถานศึกษา(โรงเรียนและศูนย์พัฒนาเด็กเล็กในสังกัดองค์กรปกครองส่วนท้องถิ่น)ตรวจสอบนักเรียนและเด็กเล็กว่ามีตัวตนอยู่จริงหรือไม่หากตรวจสอบนักเรียนและเด็กเล็กที่ไม่มีตัวตนในสถานศึกษาแล้วยังมีข้อมูลของนักเรียนและเด็กเล็กอยู่ในระบบสารสนเทศให้นำข้อมูลนักเรียนและเด็กเล็กดังกล่าวออกจากระบบ ทั้งนี้หากมีการตรวจพบภายหลังว่ามีกรบันทึกข้อมูลนักเรียนหรือเด็กเล็กที่ไม่มีตัวตนอยู่จริงให้องค์กรปกครองส่วนท้องถิ่นพิจารณาดำเนินการแก่ผู้รับผิดชอบขององค์กรปกครองส่วนท้องถิ่นที่มีส่วนเกี่ยวข้องกับการบันทึกข้อมูลดังกล่าว

๒.๙.๔ ให้จังหวัด สุ่มตรวจสอบการบันทึกข้อมูลนักเรียนและเด็กเล็กในสถานศึกษาสังกัดองค์กรปกครองส่วนท้องถิ่นเป็นระยะ ในช่วงเวลาการเปิดระบบเพื่อบันทึกข้อมูล

๓. การประกันคุณภาพการศึกษา

๓.๑ ระเบียบ กฎหมายและข้อบังคับในการประกันคุณภาพการศึกษา

๓.๑.๑ พระราชบัญญัติการศึกษาแห่งชาติ พ.ศ. ๒๕๔๒ และที่แก้ไขเพิ่มเติม (ถึงฉบับที่ ๔)

พ.ศ. ๒๕๖๒

มาตรา ๔ ในพระราชบัญญัตินี้

"สถานศึกษา" หมายความว่า สถานพัฒนาเด็กปฐมวัย โรงเรียน ศูนย์การเรียนรู้ วิทยาลัย สถาบัน มหาวิทยาลัย หน่วยงานการศึกษาหรือหน่วยงานอื่นของรัฐหรือของเอกชน ที่มีอำนาจหน้าที่หรือมีวัตถุประสงค์ในการจัดการศึกษา

มาตรา ๑๘ การจัดการศึกษาปฐมวัยและการศึกษาขั้นพื้นฐานให้จัดในสถานศึกษา ดังต่อไปนี้

(๑) สถานพัฒนาเด็กปฐมวัย ได้แก่ ศูนย์เด็กเล็ก ศูนย์พัฒนาเด็กเล็ก ศูนย์พัฒนาเด็กก่อนเกณฑ์ของสถาบันศาสนา ศูนย์บริการช่วยเหลือระยะแรกเริ่มของเด็กพิการและเด็กซึ่งมีความต้องการพิเศษหรือสถานพัฒนาเด็กปฐมวัยที่เรียกชื่ออย่างอื่น

หมวด ๖

มาตรฐานและการประกันคุณภาพการศึกษา

มาตรา ๔๗ ให้มีระบบการประกันคุณภาพการศึกษาเพื่อพัฒนาคุณภาพและมาตรฐาน การศึกษาของการศึกษาขั้นพื้นฐาน และการศึกษาระดับอุดมศึกษา ประกอบด้วย ระบบการ ประกันคุณภาพภายในและระบบการประกันคุณภาพภายนอก

ระบบ หลักเกณฑ์ และวิธีการประกันคุณภาพการศึกษาของการศึกษาขั้นพื้นฐาน และ การอาชีวศึกษา ให้เป็นไปตามที่กำหนดในกฎกระทรวง สำหรับระบบการประกันคุณภาพ การศึกษา ระดับอุดมศึกษาที่อยู่ในอำนาจหน้าที่ของกระทรวงอื่นที่มีกฎหมายกำหนดไว้เป็นการ เฉพาะ ให้เป็นไปตามกฎหมายว่าด้วยการนั้น

มาตรา ๔๘ ให้หน่วยงานต้นสังกัดและสถานศึกษาจัดให้มีระบบการประกันคุณภาพภายในสถานศึกษาและให้ถือว่าการประกันคุณภาพภายในเป็นส่วนหนึ่งของการบริหารการจัดการศึกษา ที่ต้องดำเนินการอย่างต่อเนื่อง โดยมีการจัดทำรายงานประจำปีเสนอต่อหน่วยงานต้นสังกัด หน่วยงานที่เกี่ยวข้อง และเปิดเผยต่อสาธารณชน เพื่อนำไปสู่การพัฒนาคุณภาพและมาตรฐาน การศึกษา และเพื่อรองรับการประกันคุณภาพภายนอก

มาตรา ๔๙ ให้มีสำนักงานรับรองมาตรฐานและประเมินคุณภาพการศึกษา มีฐานะเป็น องค์การมหาชน ทำหน้าที่พัฒนาเกณฑ์ วิธีการประเมินคุณภาพภายนอก และทำการประเมินผลการจัดการศึกษา ที่มีใช้การจัดการอุดมศึกษา ซึ่งอยู่ในอำนาจหน้าที่ของกระทรวงการอุดมศึกษา วิทยาศาสตร์ วิจัย และนวัตกรรมหรือกระทรวงอื่น เพื่อให้มีการตรวจสอบคุณภาพของสถานศึกษา โดยคำนึงถึงความมุ่งหมาย หลักการ และแนวการจัดการศึกษาในแต่ละระดับตามที่กำหนดไว้ในพระราชบัญญัตินี้

ให้มีการประเมินคุณภาพภายนอกของสถานศึกษาทุกแห่งอย่างน้อยหนึ่งครั้งในทุกห้าปีนับตั้งแต่การประเมินครั้งสุดท้าย และเสนอผลการประเมินต่อหน่วยงานที่เกี่ยวข้องและสาธารณชน

มาตรา ๕๐ ให้สถานศึกษาให้ความร่วมมือในการจัดเตรียมเอกสารหลักฐานต่าง ๆ ที่มีข้อมูลเกี่ยวข้องกับสถานศึกษา ตลอดจนให้บุคลากร คณะกรรมการของสถานศึกษา รวมทั้งผู้ปกครองและผู้ที่มีส่วน เกี่ยวข้องกับสถานศึกษาให้ข้อมูลเพิ่มเติมในส่วนที่พิจารณาเห็นว่า เกี่ยวข้องกับการปฏิบัติการกิจของ สถานศึกษา ตามคำร้องขอของสำนักงานรับรองมาตรฐาน และประเมินคุณภาพการศึกษาหรือบุคคลหรือ หน่วยงานภายนอกที่สำนักงานดังกล่าวรับรอง ที่ทำการประเมินคุณภาพภายนอกของสถานศึกษานั้น

มาตรา ๕๑ ในกรณีที่ผลการประเมินภายนอกของสถานศึกษาไม่ได้ตามมาตรฐานที่กำหนด ให้สำนักงานรับรองมาตรฐานและประเมินคุณภาพการศึกษา จัดทำข้อเสนอแนะการปรับปรุง แก่เขตต่อหน่วยงานต้นสังกัด เพื่อให้สถานศึกษาปรับปรุงแก้ไขภายในระยะเวลาที่กำหนด หาก มิได้ดำเนินการดังกล่าว ให้สำนักงานรับรองมาตรฐานและประเมินคุณภาพการศึกษารายงานต่อ คณะกรรมการการศึกษาขั้นพื้นฐาน หรือ คณะกรรมการการอาชีวศึกษา เพื่อดำเนินการให้มีการปรับปรุงแก้ไข

๓.๑.๒ กฎกระทรวงการประกันคุณภาพการศึกษา พ.ศ. ๒๕๖๑

ข้อ ๓ ให้สถานศึกษาแต่ละแห่งจัดให้มีระบบการประกันคุณภาพ การศึกษาภายในสถานศึกษาโดยการกำหนดมาตรฐานการศึกษาของสถานศึกษาให้เป็นไปตามมาตรฐาน การศึกษาแต่ละระดับ และประเภทการศึกษาที่รัฐมนตรีว่าการกระทรวงศึกษาธิการประกาศ กำหนด พร้อมทั้งจัดทำแผนพัฒนาการจัดการศึกษาของสถานศึกษาที่มุ่งคุณภาพตามมาตรฐาน การศึกษาและดำเนินการตามแผนที่กำหนดไว้ จัดให้มีการประเมินผลและตรวจสอบคุณภาพ การศึกษาภายในสถานศึกษา ติดตามผลการดำเนินการเพื่อพัฒนาสถานศึกษาให้มีคุณภาพตาม มาตรฐานการศึกษา และจัดส่งรายงานผลการประเมินตนเองให้แก่หน่วยงานต้นสังกัดหรือ หน่วยงานที่กำกับดูแลสถานศึกษาเป็นประจำทุกปี

๓.๑.๓ กรมส่งเสริมการปกครองท้องถิ่น มีหนังสือกรมส่งเสริมการปกครองท้องถิ่น
ด่วนที่สุด ที่ มท ๐๘๑๖.๒/ว ๔๓๘ ลงวันที่ ๓ มกราคม ๒๕๖๒ เรื่อง การขับเคลื่อนการบริหารจัดการ
ศึกษาระดับปฐมวัยขององค์กรปกครองส่วนท้องถิ่นและสถานศึกษาในสังกัดองค์กรปกครองส่วน
ท้องถิ่น

ข้อ ๑ การจัดการศึกษาปฐมวัยของสถานพัฒนาเด็กปฐมวัย (ศูนย์เด็กเล็ก ศูนย์พัฒนาเด็กเล็ก ศูนย์พัฒนาเด็กก่อนเกณฑ์หรือสถานพัฒนาเด็กปฐมวัยที่เรียกชื่ออย่างอื่น) ในสังกัดองค์กรปกครองส่วนท้องถิ่น ให้เป็นไปภายใต้มาตรา ๑๕ (๒) แห่งพระราชบัญญัติการศึกษาแห่งชาติ พ.ศ.๒๕๔๒ และที่แก้ไขเพิ่มเติม กล่าวคือ เป็นการศึกษาที่มีความยืดหยุ่นในการกำหนดจุดมุ่งหมาย รูปแบบ วิธีการจัดการศึกษา ระยะเวลาของการศึกษา การวัดและประเมินผล ซึ่งเป็นเงื่อนไขสำคัญของการสำเร็จการศึกษา โดยเนื้อหาและหลักสูตร จะต้องมีความเหมาะสม สอดคล้องกับสภาพปัญหาและความต้องการของบุคคลแต่ละกลุ่ม

ข้อ ๔ การบริหารจัดการศึกษาระดับปฐมวัยตามข้อ ๑ และข้อ ๒ ของสถานศึกษาในสังกัด องค์กรปกครองส่วนท้องถิ่นจะต้องสอดคล้องและเป็นไปตามระบบ หลักเกณฑ์ และวิธีการประกันคุณภาพ การศึกษา ตามที่กฎหมายว่าด้วยการศึกษาแห่งชาติกำหนด

ดังนั้น ศูนย์พัฒนาเด็กเล็กซึ่งเป็นสถานศึกษาตามพระราชบัญญัติการศึกษาแห่งชาติ พ.ศ.๒๕๔๒ จึงต้องมีระบบประกันคุณภาพการศึกษา ตามที่กฎหมายกำหนด

ตามกฎกระทรวงการประกันคุณภาพการศึกษา พ.ศ. ๒๕๖๑ โดยกำหนดให้สถานศึกษาแต่ละแห่ง จัดให้มีระบบการประกันคุณภาพการศึกษาภายในสถานศึกษา ดังนี้

๑. กำหนดมาตรฐานการศึกษาของสถานศึกษาให้เป็นไปตามมาตรฐานการศึกษาแต่ละระดับ และประเภทการศึกษา

๒. จัดทำแผนพัฒนาการจัดการศึกษาของสถานศึกษาที่มุ่งคุณภาพตามมาตรฐานการศึกษา

๓. ดำเนินการตามแผนที่กำหนดไว้

๔. จัดให้มีการประเมินผลและตรวจสอบคุณภาพการศึกษาภายในสถานศึกษา

๕. ติดตามผลการดำเนินการเพื่อพัฒนาสถานศึกษาให้มีคุณภาพตามมาตรฐานการศึกษา

๖. จัดทำรายงานผลการประเมินตนเอง (Self – Assessment Report : SAR) ตาม มาตรฐานการศึกษาของสถานศึกษา

๗. จัดส่งรายงานผลการประเมินตนเองให้แก่หน่วยงานต้นสังกัดหรือหน่วยงานที่กำกับดูแลสถานศึกษาเป็นประจำทุกปี

๓.๒ ขั้นตอนการดำเนินการประกันคุณภาพการศึกษา

เพื่อให้การประกันคุณภาพการศึกษาของศูนย์พัฒนาเด็กเล็ก สังกัดองค์กรปกครองส่วนท้องถิ่นเป็นไปตามที่กฎหมายกำหนด และหนังสือสั่งการฯ ที่ต้องถือปฏิบัติ การประกันคุณภาพการศึกษาของศูนย์พัฒนาเด็กเล็ก สังกัดองค์กรปกครองส่วนท้องถิ่น ระบบฐานข้อมูลสารสนเทศการพัฒนาศูนย์พัฒนาเด็กปฐมวัยตามมาตรฐานชาติ และการรับการประเมินคุณภาพภายนอกจาก สมศ. จึงมีขั้นตอน ดังนี้

ขั้นตอนการประกันคุณภาพการศึกษา ของศูนย์พัฒนาเด็กเล็ก สังกัดองค์กรปกครองส่วนท้องถิ่น การบันทึกข้อมูลระบบฐานข้อมูลสารสนเทศการพัฒนาศูนย์พัฒนาเด็กปฐมวัยตามมาตรฐานชาติ และ การรับการประเมินคุณภาพภายนอกจาก สมศ.

๓.๒.๑ กำหนดมาตรฐานการศึกษาของสถานศึกษาตามมาตรฐานสถานพัฒนาเด็กปฐมวัยแห่งชาติ

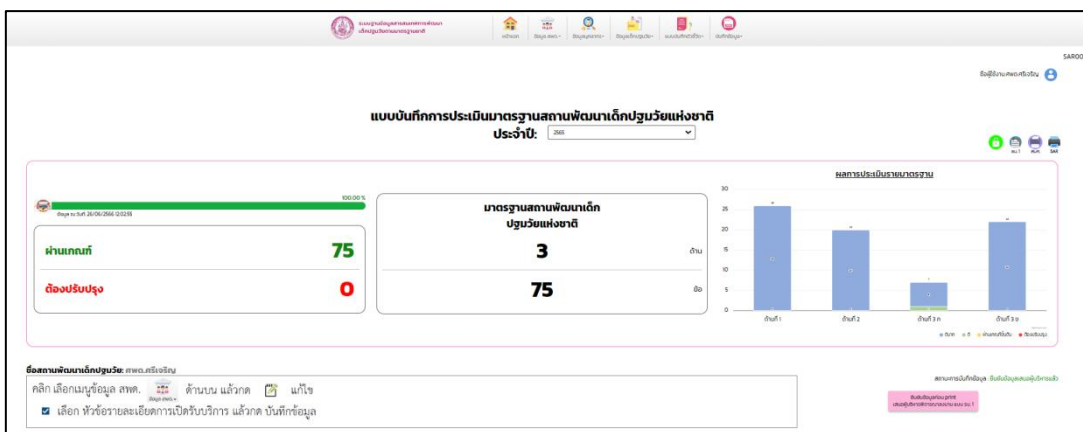
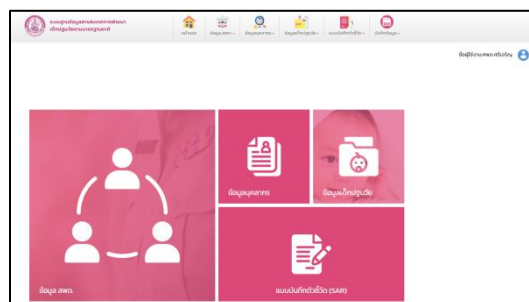
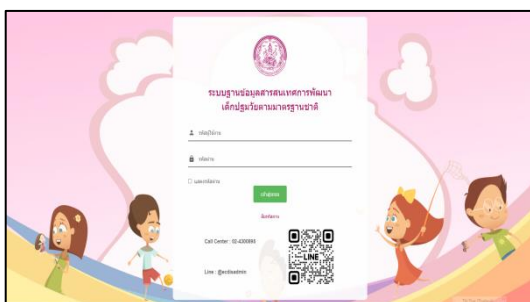
๓.๒.๒ สถานศึกษาจัดทำแผนพัฒนาการจัดการศึกษาของสถานศึกษาที่มุ่งคุณภาพตามมาตรฐานการศึกษา

๓.๒.๓ ดำเนินการตามแผนที่กำหนดไว้

๓.๒.๔ สถานศึกษาจัดให้มีการประเมินผลและตรวจสอบคุณภาพการศึกษาภายในของสถานศึกษา

๓.๒.๕ ติดตามผลการดำเนินการเพื่อพัฒนาสถานศึกษาให้มีคุณภาพตามมาตรฐานการศึกษา

๓.๒.๖ บันทึกข้อมูลระบบฐานข้อมูลสารสนเทศการพัฒนาศูนย์พัฒนาเด็กปฐมวัยตามมาตรฐานชาติ ส่วนที่ ๑ ให้แล้วเสร็จ ภายในกันยายน ในเว็บไซต์ <https://ecdis.dcy.go.th/index.jsp>



๓.๒.๗ บันทึกข้อมูลระบบฐานข้อมูลสารสนเทศการพัฒนาเด็กปฐมวัยตามมาตรฐานชาติ ส่วนที่ ๒ ให้แล้วเสร็จ ภายในมีนาคมของปีถัดไป

๓.๒.๘ จัดทำรายงานผลการประเมินตนเอง (Self – Assessment Report : SAR) ที่ได้จากการประเมิน คุณภาพภายในตามมาตรฐานการศึกษาของสถานศึกษา

๓.๒.๙ สถานศึกษาจัดส่งรายงานผลการประเมินตนเองให้แก่หน่วยงานต้นสังกัดหรือหน่วยงานที่กำกับดูแล สถานศึกษาเป็นประจำทุกปี

๓.๒.๑๐ หน่วยงานต้นสังกัดรวบรวมและสังเคราะห์รายงานการประเมินตนเองของสถานศึกษา (Self – Assessment Report : SAR)

๓.๒.๑๑ สถานศึกษาแจ้งความประสงค์ขอรับการประเมินภายนอกจาก สมศ. ผ่านหน่วยงานต้นสังกัด โดยกรมส่งเสริมการปกครองท้องถิ่น รวบรวมรายชื่อ ศพด. ที่ขอรับการประเมินภายนอก แจ้งไปยัง สมศ.

๓.๒.๑๒ สมศ. แจ้งรายชื่อ ศพด. ที่ขอรับการประเมินภายนอก พร้อม Username และ Password ของ ศพด. เพื่อเข้าใช้งานระบบสารสนเทศเพื่อการประเมินคุณภาพภายนอก หรือ ระบบ Automated QA : AQA

๓.๒.๑๓ ศูนย์พัฒนาเด็กเล็กหรือหน่วยงานต้นสังกัด อัปโหลดรายงานผลการประเมินตนเอง (Self – Assessment Report : SAR) ของสถานศึกษา เข้าระบบ Automated QA : AQA

๓.๒.๑๔ สมศ. วางแผนและดำเนินการประเมินภายนอก สถานศึกษาที่แจ้งความประสงค์ขอรับการประเมินภายนอกต่อไป

๓.๒.๑๕ สถานศึกษาและหน่วยงานต้นสังกัด นำผลการประเมินคุณภาพภายในและภายนอก มาใช้ในการพัฒนาสถานศึกษาให้มีคุณภาพอย่างต่อเนื่อง

๔. การดำเนินโครงการและการเบิกจ่ายเงินงบประมาณ

ให้เป็นไปตามระเบียบกระทรวงมหาดไทยว่าด้วยค่าใช้จ่ายในการฝึกอบรม และ การเข้ารับการฝึกอบรมของเจ้าหน้าที่ท้องถิ่น พ.ศ.๒๕๕๗ และระเบียบกระทรวงมหาดไทยว่าด้วยการเบิกจ่ายค่าใช้จ่ายในการจัดงานจัดการแข่งขันกีฬา และการส่งนักกีฬาเข้าร่วมการแข่งขันกีฬาคณะกรรมการปกครองส่วนท้องถิ่น พ.ศ.๒๕๕๙ และระเบียบกระทรวงมหาดไทย ว่าด้วยการพัสดุของหน่วยการบริหารราชการส่วนท้องถิ่น พ.ศ. ๒๕๓๕ และแก้ไขเพิ่มเติมถึง (ฉบับที่ ๙) พ.ศ. ๒๕๕๓ และระเบียบกระทรวงมหาดไทย ว่าด้วยการรับเงิน การเบิกจ่ายเงิน การฝากเงิน การเก็บรักษาเงินและการตรวจเงินขององค์กรปกครองส่วนท้องถิ่น พ.ศ.๒๕๖๖ ดังนี้

๔.๑ จัดทำโครงการตามข้อบัญญัติ

๔.๑.๑ กรณีจัดทำโครงการให้เสนอผู้บริหารอนุมัติโครงการดำเนินการโครงการโดยเอกสารที่ต้องแนบ ได้แก่โครงการ กำหนดการ ประกาศ/คำสั่ง แต่งตั้งคณะกรรมการดำเนินงานโครงการหนังสือแจ้งส่วนราชการที่เกี่ยวข้อง เป็นต้น

๔.๑.๒ บันทึกข้อความการจัดหาพัสดุ แจกกองคลัง เพื่อดำเนินตามขั้นเพื่อดำเนินขั้นตอนตามระเบียบฯ

- ส่งเอกสารเบิกจ่ายภายใน ๓ วันหลังตรวจรับพัสดุ

- เจ้าหน้าที่ผู้รับผิดชอบโครงการตามข้อบัญญัติผู้เบิกส่งรูปถ่าย/รายชื่อผู้ร่วมงานและเอกสารที่เกี่ยวข้องประกอบการเบิกจ่ายหลังเสร็จสิ้นโครงการภายใน ๕ วันทำการ

๔.๒ การเบิกจ่ายเงินยืม

๔.๒.๑ การจ่ายเงินยืมจะจ่ายได้แต่เฉพาะที่ผู้ยืมได้ทำสัญญาการยืมเงินและผู้บริหารท้องถิ่นได้อนุมัติให้จ่ายเงินยืมตามสัญญาการยืมแล้วเท่านั้น โดยจะต้องเป็นไปตามเงื่อนไข ดังต่อไปนี้

(๑) มีงบประมาณเพื่อการนั้นแล้ว

(๒) ผู้ยืมได้ทำสัญญาการยืมเงินขึ้นสองฉบับ โดยผู้ยืมได้รับเงินตามสัญญาการยืมแล้วให้ลงลายมือชื่อรับเงินในสัญญาการยืมเงินทั้งสองฉบับ พร้อมกับมอบให้องค์กรปกครองส่วนท้องถิ่น ผู้ให้ยืมเก็บรักษาไว้เป็นหลักฐานหนึ่งฉบับ ให้ผู้ยืมเก็บไว้หนึ่งฉบับ และรับรองว่าจะปฏิบัติตามระเบียบ ข้อบังคับ หรือคำสั่งที่ได้กำหนดไว้สำหรับเรื่องนั้น และจะนำไปสำคัญคู่จ่ายที่ถูกต้องรวมทั้ง เงินเหลือจ่าย ส่งคืนตามที่กำหนดถ้าไม่ส่งตามกำหนดก็จะชดใช้เงินหรือยินยอมให้องค์กรปกครองส่วนท้องถิ่นหักเงินเดือน ค่าจ้าง บำเหน็จบำนาญ หรือเงินอื่นใดอันจะพึงได้รับจากองค์กรปกครองส่วนท้องถิ่นชดใช้เงินยืมนั้น

กรณีที่ผู้ยืมไม่มีเงินใด ๆ อันจะพึงได้รับจากองค์กรปกครองส่วนท้องถิ่นที่จะหักส่งใช้เงินยืมได้ ให้องค์กรปกครองส่วนท้องถิ่นกำหนดให้ผู้ยืมหาหลักทรัพย์มาวางเป็นประกัน หรือหาบุคคลมาทำสัญญาค้ำประกันไว้ต่อองค์กรปกครองส่วนท้องถิ่นด้วย

(๓) การอนุมัติให้ผู้ยืมเงินเพื่อใช้ในราชการแต่ละราย ให้ผู้มีอำนาจพิจารณาอนุมัติให้ยืมเท่าที่จำเป็นได้เฉพาะผู้มีหน้าที่ต้องปฏิบัติงานนั้น ๆ และห้ามมิให้อนุมัติให้ยืมเงินรายใหม่ในเมื่อผู้ยืมมีได้ชำระคืนเงินยืมรายเก่าให้เสร็จสิ้นไปก่อน ในกรณีการเดินทางไปราชการเป็นหมู่คณะ อาจให้ผู้มีสิทธิคนใดคนหนึ่งเป็นผู้ยืมแทน

(๔) กรณีครบกำหนดการส่งใช้เงินยืมแล้ว ผู้ยืมยังไม่ชดใช้เงินยืม ให้ผู้บริหารท้องถิ่นมีอำนาจสั่งการให้ผู้ค้างชำระเงินยืมส่งใช้เงินยืมภายในกำหนดเวลาตามที่เห็นสมควร อย่างช้าไม่เกิน ๓๐ วัน นับแต่วันครบกำหนด ถ้าผู้ยืมขัดขืนหรือหลีกเลี่ยงไม่ยอมชดใช้เงินยืมให้นำความใน (๑.๒) มาใช้บังคับแล้วรายงานให้ผู้บริหารท้องถิ่นทราบ

(๕) ในกรณีที่ผู้ยืมจะต้องพ้นจากตำแหน่ง หรือพ้นจากการปฏิบัติงานให้แก่องค์กรปกครองส่วนท้องถิ่นไม่ว่ากรณีใด ๆ ให้หัวหน้าหน่วยงานคลังมีหน้าที่ตรวจสอบทะเบียนเงินยืมของบุคคลดังกล่าว หากปรากฏว่ายังค้างชำระเงินยืมอยู่ ให้หัวหน้าหน่วยงานคลังเร่งรัดให้เสร็จสิ้นในทันที ก่อนที่ผู้ยืมจะต้องพ้นจากตำแหน่งหน้าที่ไปหรือพ้นจากการปฏิบัติงานให้แก่องค์กรปกครองส่วนท้องถิ่นไป

ในกรณีที่ผู้ยืมถึงแก่กรรมหรือไม่ยินยอมชดใช้เงินยืม ให้นำความใน (๒) มาใช้บังคับโดยอนุโลม

(๖) การส่งใช้เงินยืมให้หัวหน้าหน่วยงานคลังปฏิบัติ ดังนี้

(๖.๑) หมายเหตุจำนวนเงินและวัน เดือน ปี ที่ส่งใช้ในสัญญาการยืมเงิน

(๖.๒) ต้องเก็บรักษาสัญญาการยืมเงินนั้นเป็นเอกสารสำคัญในราชการ

(๖.๓) ถ้ารับคืนเป็นเงินสด ให้ออกใบเสร็จรับเงินให้แก่ผู้ยืมไว้เป็นหลักฐาน

(๖.๔) ให้บันทึกรายการส่งใช้เงินยืมในทะเบียนเงินยืมไว้ด้วย โดยให้ผู้ยืมลง

ชื่อในทะเบียนเงินยืมสำหรับรายการที่ส่งใช้นั้น

ผู้บริหารท้องถิ่นอาจมอบหมายให้หัวหน้าหน่วยงานที่มีงบบุคลากรหรือหน่วยงานย่อยอนุมัติการจ่าย เงินยืมตามสัญญาการยืมเงินได้

๔.๒.๒ การจ่ายเงินยืมจากเงินนอกงบประมาณ ให้องค์กรปกครองส่วนท้องถิ่นกระทำได้ เฉพาะเพื่อใช้จ่ายในการดำเนินงานตามวัตถุประสงค์ของเงินนอกงบประมาณประเภทนั้น หรือกรณีอื่นและได้รับอนุมัติจากผู้บริหารองค์กรปกครองส่วนท้องถิ่นผู้ให้ยืมนั้น

๔.๒.๓ สัญญาการยืมเงิน สัญญาวางหลักทรัพย์ และสัญญาค้ำประกัน ให้ใช้ตามแบบและวิธีการที่กรมส่งเสริมการปกครองท้องถิ่นกำหนด

๔.๒.๔ การเบิกเงินเพื่อจ่ายเป็นเงินยืมให้แก่บุคคลใดในสังกัด ยืมเพื่อปฏิบัติราชการให้กระทำได้เฉพาะรายการ ดังต่อไปนี้

(๑) รายการค่าจ้างแรงงาน ซึ่งไม่มีกำหนดจ่ายเป็นงวดแน่นอนเป็นประจำ แต่จำเป็นต้องจ่ายให้แต่ละวันหรือแต่ละคราวเมื่อเสร็จงาน

(๒) รายการค่าตอบแทน เฉพาะค่าตอบแทนสำหรับบุคคลภายนอกที่ปฏิบัติงานให้แก่องค์กรปกครองส่วนท้องถิ่น และจำเป็นต้องจ่ายแต่ละวันหรือแต่ละคราวเมื่อสิ้นสุดการปฏิบัติงานค่าเบี้ยประชุม

(๓) รายการค่าใช้จ่ายหรือค่าวัสดุที่ไม่ต้องจัดซื้อจัดจ้าง เช่น ค่าใช้จ่ายในการเดินทางไปราชการค่าใช้จ่ายในการฝึกอบรม ค่าใช้จ่ายในการจัดงาน การจัดกิจกรรมสาธารณะ และการจัดการแข่งขันกีฬาขององค์กรปกครองส่วนท้องถิ่น เป็นต้น

ในกรณีเดินทางไปราชการเพื่อฝึกอบรมให้สามารถยืมเงินค่าลงทะเบียนและค่าใช้จ่ายในการเดินทางไปราชการในคราวเดียวกันได้

(๔) ค่าใช้สอยและค่าวัสดุที่มีวงเงินในการจัดซื้อจัดจ้างตามที่คณะกรรมการวินิจฉัยปัญหาการจัดซื้อจัดจ้างและการบริหารพัสดุภาครัฐกำหนด และยกเว้นไม่ต้องทำรายงานขอซื้อขอจ้าง

(๕) รายการค่าสาธารณูปโภค เฉพาะค่าบริการไปรษณีย์โทรเลข

(๖) รายการที่ตั้งงบประมาณไว้เพื่อจ่ายให้กับผู้มีสิทธิได้รับ เช่น เบี้ยยังชีพทุนการศึกษา การให้ความช่วยเหลือนักเรียน ค่าใช้จ่ายเพื่อช่วยเหลือประชาชนกรณีช่วยเหลือเป็นเงิน

๔.๒.๕ เงินที่ยืมไป ให้ผู้ยืมส่งหลักฐานการจ่ายภายในกำหนดระยะเวลา ดังนี้

(๑) กรณีเดินทางไปราชการกลับภูมิลำเนาเดิม ให้ส่งต่อองค์กรปกครองส่วนท้องถิ่นที่จ่ายเงินให้ยืมโดยทางไปรษณีย์ลงทะเบียนหรือธนาณัติ แล้วแต่กรณี ภายใน ๓๐ วันนับจากวันที่ได้รับเงิน

(๒) กรณีเดินทางไปราชการอื่น ให้ส่งต่อองค์กรปกครองส่วนท้องถิ่นผู้ให้ยืมภายใน ๑๕ วันนับจากวันกลับมาถึง

(๓) การยืมเงินเพื่อปฏิบัติราชการนอกจากตาม (๑) หรือ (๒) ให้ส่งต่อองค์กรปกครองส่วนท้องถิ่น ผู้ให้ยืมภายในสามสิบวันนับจากวันที่ได้รับเงิน เว้นแต่การยืมเงินเพื่อปฏิบัติราชการ กรณีโครงการที่มีระยะเวลาดำเนินการเกินสามสิบวัน ให้ส่งต่อองค์กรปกครองส่วนท้องถิ่นผู้ให้ยืม ภายใน ๓๐ วัน นับจากเสร็จสิ้นโครงการ

ในกรณีที่ผู้ยืมได้ส่งหลักฐานการจ่ายเพื่อส่งใช้คืนเงินยืมแล้วมีเหตุต้องทักท้วงให้องค์กรปกครองส่วนท้องถิ่นผู้ให้ยืมแจ้งข้อทักท้วงให้ผู้ยืมทราบโดยด่วน แล้วให้ผู้ยืมปฏิบัติตามคำทักท้วง ภายใน ๑๕ วัน นับจากวันที่ได้รับคำทักท้วง หากผู้ยืมมิได้ดำเนินการตามคำทักท้วงและมีได้ชี้แจงเหตุผลให้องค์กรปกครองส่วนท้องถิ่นผู้ให้ยืมทราบ ก็ให้องค์กรปกครองส่วนท้องถิ่นดำเนินการตามเงื่อนไขในสัญญาการยืมเงินโดยถือว่าผู้นั้นยังมีได้ส่งใช้เงินยืมเท่าจำนวนที่ทักท้วงนั้น

๔.๒.๖ เมื่อผู้ยืมส่งหลักฐานการจ่ายเงินหรือเงินเหลือจ่ายที่ยืม (ถ้ามี) ให้หน่วยงานคลังบันทึกการรับคืนในสัญญาการยืมเงิน ถ้ารับคืนเป็นเงินสดให้ออกใบเสร็จรับเงิน พร้อมทั้งออกใบรับ ใบสำคัญตามแบบที่กรมส่งเสริมการปกครองท้องถิ่นกำหนดให้ผู้ยืมไว้เป็นหลักฐาน

ให้องค์กรปกครองส่วนท้องถิ่นเก็บรักษาสัญญาการยืมเงินซึ่งยังมีได้ชำระคืนให้เสร็จสิ้นไว้ในที่ปลอดภัยอย่าให้สูญหายและเมื่อผู้ยืมได้ชำระคืนเงินยืมเสร็จสิ้นแล้ว ให้เก็บรักษาเช่นเดียวกับหลักฐานการจ่าย

๕. แนวทางปฏิบัติการตรวจรายงานการจัดตั้ง การย้าย/รวม ยุบเลิก และเปลี่ยนชื่อศูนย์พัฒนาเด็กเล็กขององค์กรปกครองส่วนท้องถิ่น

๕.๑ การจัดตั้งศูนย์พัฒนาเด็กเล็ก

องค์กรปกครองส่วนท้องถิ่นใดประสงค์จะจัดตั้งศูนย์พัฒนาเด็กเล็กในสังกัดองค์กรปกครองส่วนท้องถิ่น จะต้องมีความพร้อมในการบริหารจัดการศูนย์ ทั้งในด้านงบประมาณ ด้านอาคารสถานที่ และด้านบุคลากร ในศูนย์พัฒนาเด็กเล็ก โดยให้ดำเนินการขั้นตอน ดังนี้

- (๑) จัดเวทีประชาคม เพื่อสำรวจความต้องการของชุมชน และต้องมีจำนวนเด็กไม่น้อยกว่า ๒๐ คน
- (๒) องค์กรปกครองส่วนท้องถิ่นต้องมีอาคารศูนย์พัฒนาเด็กเล็ก โดยอาจจะเป็นอาคารศูนย์พัฒนาเด็กเล็กขององค์กรปกครองส่วนท้องถิ่นก่อสร้างเองหรือ อาคารที่ได้รับการอนุญาตจากหน่วยงานหรือองค์กรต่าง ๆ อย่างถูกต้องตามกฎหมาย
- (๓) จัดทำแผนการดำเนินงานการจัดตั้งศูนย์พัฒนาเด็กเล็ก
 - แผนการสำรวจประชากรเด็กเล็กอายุ ๒-๕ ปี
 - แผนการรับนักเรียนและการจัดชั้นเรียน
 - แผนการสรรหาบุคลากรในศูนย์พัฒนาเด็กเล็ก
 - แผนการจัดตั้งงบประมาณ
- (๔) ขอความเห็นชอบสภาท้องถิ่น จัดทำโครงการและแผนดำเนินงานในการจัดตั้งศูนย์พัฒนาเด็กเล็กเพื่อขอความเห็นชอบสภาท้องถิ่น
- (๕) จัดทำประกาศจัดตั้งศูนย์พัฒนาเด็กเล็ก และระเบียบขององค์กรปกครองส่วนท้องถิ่นว่าด้วยการดำเนินงานศูนย์พัฒนาเด็กเล็ก
- (๖) ดำเนินการตามแผนการดำเนินงานในการจัดตั้งศูนย์พัฒนาเด็กเล็ก
- (๗) รายงานการจัดตั้งศูนย์พัฒนาเด็กเล็กให้สำนักงานส่งเสริมการปกครองท้องถิ่นจังหวัด ตรวจสอบเอกสาร หลักฐาน และรายงานให้กรมส่งเสริมการปกครองท้องถิ่นทราบ

๕.๒ การย้าย/รวมศูนย์พัฒนาเด็กเล็ก

ในกรณีที่องค์กรปกครองส่วนท้องถิ่นมีความประสงค์หรือมีความจำเป็นต้องย้าย/รวมศูนย์พัฒนาเด็กเล็กในสังกัด ให้คณะกรรมการบริหารศูนย์พัฒนาเด็กเล็กพิจารณาเหตุผลความจำเป็นในการย้าย/รวมศูนย์พัฒนาเด็กเล็ก และให้หัวหน้าศูนย์พัฒนาเด็กเล็กเสนอองค์กรปกครองส่วนท้องถิ่นต้นสังกัดเพื่อดำเนินการ ตามขั้นตอนต่อไปนี้

- (๑) จัดเวทีประชาคม เพื่อสำรวจความต้องการความคิดเห็นของชุมชน และมติที่ต้องการในพื้นที่หรือตำบลเดิม
- (๒) จัดทำแผนการย้าย/รวมศูนย์พัฒนาเด็กเล็ก โดยกำหนดวันย้าย/รวมศูนย์พัฒนาเด็กเล็กให้ชัดเจน
- (๓) คณะกรรมการบริหารศูนย์พัฒนาเด็กเล็ก นำเรื่องเสนอต่อหน่วยงานต้นสังกัด เพื่อให้ผู้บริหารองค์กรปกครองส่วนท้องถิ่นพิจารณาเสนอ ขอความเห็นชอบจากสภาท้องถิ่น
- (๔) จัดทำประกาศย้าย/รวมศูนย์พัฒนาเด็กเล็ก เมื่อสภาท้องถิ่นให้ความเห็นชอบในการย้ายรวมศูนย์พัฒนาเด็กเล็กเรียบร้อยแล้ว

- (๕) กรณีรวมศูนย์พัฒนาเด็กเล็ก พิจารณาคัดเลือกหัวหน้าศูนย์พัฒนาเด็กเล็กจากศูนย์ที่ย้ายรวม เพื่อมอบหมายให้ปฏิบัติหน้าที่ในตำแหน่งหัวหน้าศูนย์พัฒนาเด็กเล็กที่ได้รวมศูนย์แล้ว
- (๖) รายงานการย้าย/รวมศูนย์พัฒนาเด็กเล็ก โดยส่งเอกสารมติที่ประชุมสำรวจความคิดเห็นของชุมชน มติที่ประชุมสภาท้องถิ่น ประกาศการย้าย/รวมศูนย์พัฒนาเด็กเล็ก จำนวนเด็ก และจำนวนบุคลากร ให้กรมส่งเสริมการปกครองท้องถิ่นทราบ

๕.๓ การยุบเลิกศูนย์พัฒนาเด็กเล็ก

ในกรณีที่องค์กรปกครองส่วนท้องถิ่นมีความประสงค์หรือมีความจำเป็นต้องยุบเลิก ศูนย์พัฒนาเด็กเล็กในสังกัด ให้คณะกรรมการบริหารศูนย์พัฒนาเด็กเล็กพิจารณาเหตุผลความ จำเป็นในการยุบเลิก ศูนย์พัฒนาเด็กเล็ก ผลกระทบต่อตำแหน่งหน้าที่ของหัวหน้าศูนย์พัฒนาเด็กเล็ก ครูผู้ดูแลเด็ก ครู หรือผู้ดูแลเด็กในศูนย์นั้น และให้หัวหน้าศูนย์พัฒนาเด็กเล็กเสนอองค์กรปกครองส่วนท้องถิ่นต้นสังกัด เพื่อดำเนินการตามขั้นตอนต่อไปนี้

- (๑) จัดตั้งเวทีประชาคม เพื่อสำรวจความคิดเห็นและความต้องการของชุมชนและมติที่ต้องการ
- (๒) จัดทำแผนยุบเลิกศูนย์พัฒนาเด็กเล็ก จัดทำแผนยุบเลิกศูนย์พัฒนาเด็กเล็ก แผนบุคลากรที่ได้รับผลกระทบ โดยให้มีเมื่อผลสิ้นสุดปีการศึกษานั้น
- (๓) นำผลประชาคมเสนอต่อองค์กรปกครองส่วนท้องถิ่น นำผลประชาคมเสนอแผนการยุบเลิกศูนย์พัฒนาเด็กเล็ก และแผนบุคลากรที่กระทบ เสนอต่อผู้บริหารองค์กรปกครองส่วนท้องถิ่น เพื่อเสนอขอความเห็นชอบจากสภาท้องถิ่น
- (๔) จัดทำประกาศยุบเลิก สภาท้องถิ่นเห็นชอบให้ยุบเลิกศูนย์พัฒนาเด็กเล็กเรียบร้อยแล้ว ให้องค์กรปกครองส่วนท้องถิ่น จัดทำประกาศ ยุบเลิกศูนย์พัฒนาเด็กเล็ก
- (๕) รายงานการยุบเลิกให้กรมส่งเสริมการปกครองท้องถิ่นทราบ ส่งเอกสารมติประชุมสำรวจความคิดเห็นของชุมชนและมติที่ประชุมสภาเห็นชอบ ให้ยุบเลิกศูนย์พัฒนาเด็กเล็ก แผนบุคลากร ที่ได้รับผลกระทบ ให้จัดทำประกาศยุบเลิก ศูนย์พัฒนาเด็กเล็กให้กรมส่งเสริมการปกครองท้องถิ่นทราบ

๕.๔ การเปลี่ยนชื่อศูนย์พัฒนาเด็กเล็ก

- (๑) จัดเวทีประชาคม เพื่อสำรวจความคิดเห็นของชุมชน และมติที่ต้องการ
- (๒) ขอความเห็นชอบสภาท้องถิ่น นำผลการประชาคมเสนอต่อผู้บริหาร อปท. เพื่อขอความเห็นชอบจากสภาท้องถิ่น
- (๓) จัดทำประกาศเปลี่ยนชื่อศูนย์พัฒนาเด็กเล็ก เมื่อสภาท้องถิ่นให้ความเห็นชอบในการเปลี่ยนชื่อศูนย์ฯ เรียบร้อยแล้ว
- (๔) รายงานการเปลี่ยนชื่อศูนย์พัฒนาเด็กเล็ก ให้อำเภอหรือจังหวัด พร้อมเอกสารหลักฐานประกอบ ที่รับรองสำเนาทุกฉบับ
- (๕) จังหวัดตรวจสอบเอกสารรายงานการเปลี่ยนชื่อศูนย์พัฒนาเด็กเล็ก พร้อมเอกสารหลักฐานประกอบให้มีความถูกต้อง และครบถ้วน แล้วรายงานให้กรมส่งเสริมการปกครองท้องถิ่นทราบ